

5 Civilståndsåändringar

Antalet giftermål minskade igen

Millennieskiftet innebar en uppgång i antalet giftermål. Under 2001 gifte sig 35 778 par. Det var 4 117 färre än 2000 och ungefär samma antal som 1999.

Något färre skilsmässor

21 022 äktenskap upplöstes på grund av skilsmässa. Det var något färre än året innan.

Definitioner och begrepp

Nyblivna gifta

För nyblivna gifta får SCB en avisering för var och en av makarna om båda är folkbokförda i Sverige. Aviseringarna innehåller personnumret för relationspersonen, det vill säga i detta fall den som giftermålet ingås med.

Nyblivna gifta redovisas efter fyra olika begrepp nämligen:

- Nyblivna gifta kvinnor, vars make är folkbokförd i Sverige eller bosatt i utlandet.
- Nyblivna gifta män, vars maka är folkbokförd i Sverige eller bosatt i utlandet.
- Nyblivna gifta kvinnor och män där båda makarna är folkbokförda i Sverige.
- Ingångna äktenskap där åtminstone en av makarna är folkbokförd i Sverige.

Nyblivna gifta registreras hos det skattekontor där personen är folkbokförd eller, om personen utvandrat, senast var folkbokförd.

3.5 Nyblivna frånskilda

För nyblivna frånskilda får SCB på likartat sätt som för nyblivna gifta en avisering för var och en av de f.d. makarna, såvida båda är folkbokförda i Sverige. Aviseringarna innehåller personnumret för den f.d. relationspersonen.

Nyblivna frånskilda redovisas efter fem olika begrepp, nämligen:

- Nyblivna frånskilda kvinnor, vars f.d. make är folkbokförd i Sverige eller bosatt i utlandet.
- Nyblivna frånskilda män, vars f.d. maka är folkbokförd i Sverige eller bosatt i utlandet.
- Nyblivna frånskilda där båda de f.d. makarna är folkbokförda i Sverige.
- Skilsmässor där åtminstone en av makarna är folkbokförd i Sverige.
- Skilsmässor avgjorda eller stadfästa vid svensk domstol.

Nyblivna frånskilda redovisas i den församling där de vid skilsmässan var folkbokförda.

Lagstiftningen om skilsmässor ändrades den 1 januari 1974. I korthet innebar förändringarna bl.a. att hemskillnadsåret ersattes med en betänketid på sex månader. Om makarna inte har några barn under 16 år och båda är överens om skilsmässan behövs ingen betänketid. Den kraftiga ökningen av antalet skilsmässor under 1974 och 1975 måste ses mot denna bakgrund.

Nyblivna änkor och änklingar

Uppgifterna om nyblivna änkor bygger på ändringar av civilstandsregistreringen. Det innebär bl.a. att det redovisade antalet nyblivna änklingar och änkor inte överensstämmer exakt med antalet under samma år redovisade avlidna gifta kvinnor respektive män. Orsaken är att änke- och änklings-blivandet registreras även då den avlidne partnern i äktenskapet inte var folkbokförd i Sverige men den kvarlevande är det. Det omvända förhållandet, det vill säga att den kvarlevande partnern inte är folkbokförd i Sverige, men väl den avlidne, ger också upphov till skillnader.

Tabellerna

När tabellerna över civilståndsåändringar endast redovisar antalet ingångna och upplösta äktenskap, avser uppgifterna nyblivna gifta kvinnor och frånskilda kvinnor. Relativtalen för civilståndsåändringar är också baserade på kvinnor, om det inte klart framgår av tabellerna att något annat gäller.

Partnerskap

Den 1 januari 1995 började lagen om registrerat partnerskap att gälla. Lagen gör det möjligt för två personer av samma kön att registrera sitt partnerskap. Partnerskapet är ett äktenskapsliknande förhållande med i huvudsak samma rättsverkningar som gäller för äktenskapet. Under 2001 nyregistrerade 195 män och 186 kvinnor sitt partnerskap. Lagstiftning om partnerskap finns bl. a. i Danmark sedan 1989 och i Norge sedan 1993.

ITabellerna 5.25, 5.26 och 5.27 redovisas statistik över partnerskapen. I tabell 5.25 redovisas partnerna länsvis efter kön och i tabell 5.26 efter kön och ålder. I folkmängdsstatistiken (kapitel 1) redovisas partnerna under civilståndet gifta.

Diagram 6
Antal giftermål och skilsmässor
1940 - 2001
 Number of marriages and divorces
 1940 - 2001

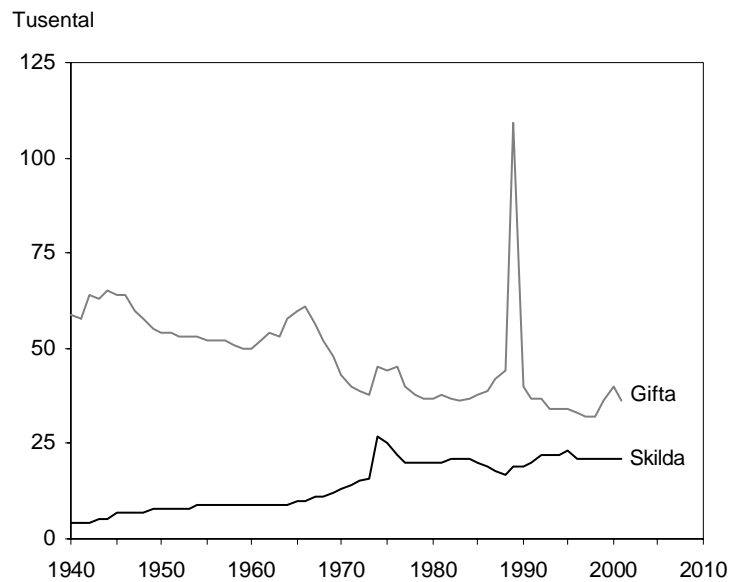


Diagram 7
Nyblivna gifta kvinnor i första
giftet efter ålder på 1 000 ogifta
1950 - 2001
 Age - specific first marriage rates for
 women 1950 - 2001

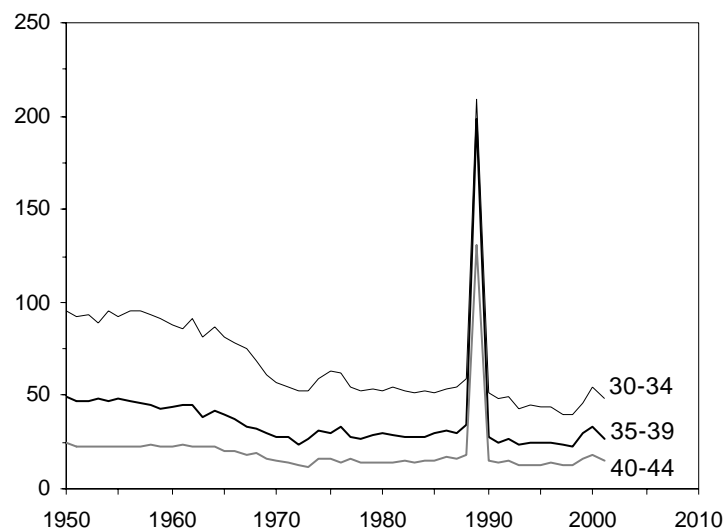
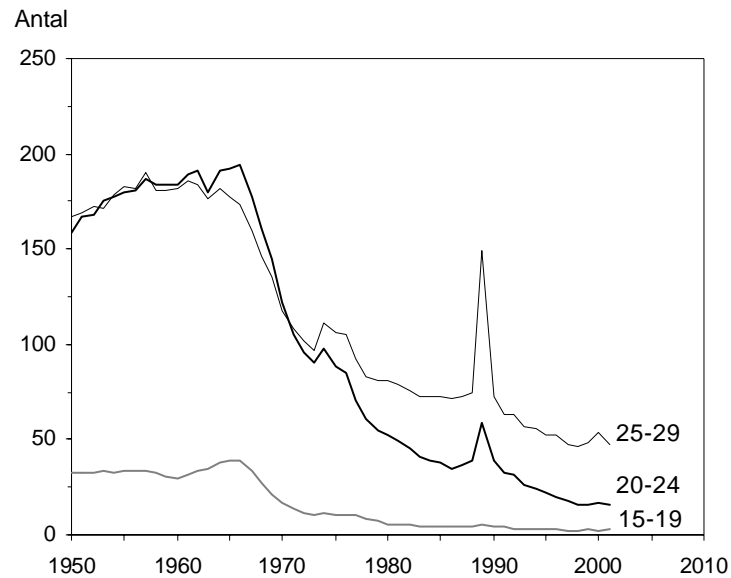


Diagram 8
Nyblivna gifta kvinnor i omgifte
efter ålder på 1 000 änkor och
frånskilda 1950-2001

Age - specific remarriage rates for women 1950-2001

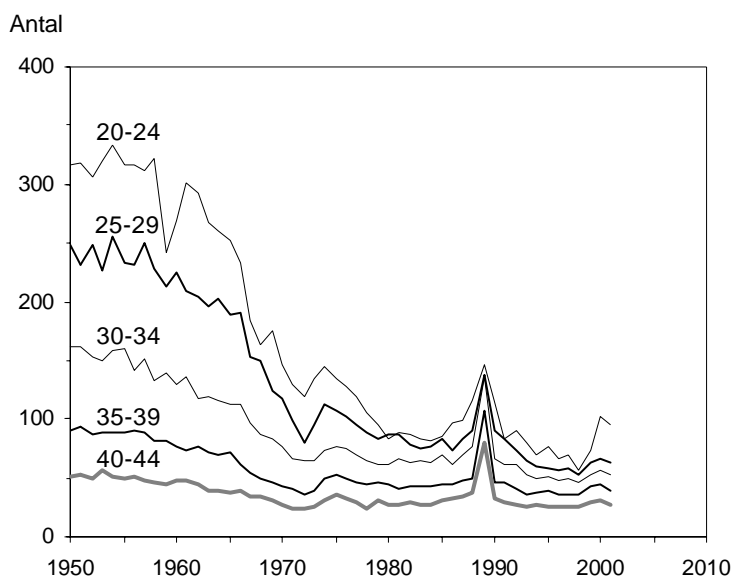
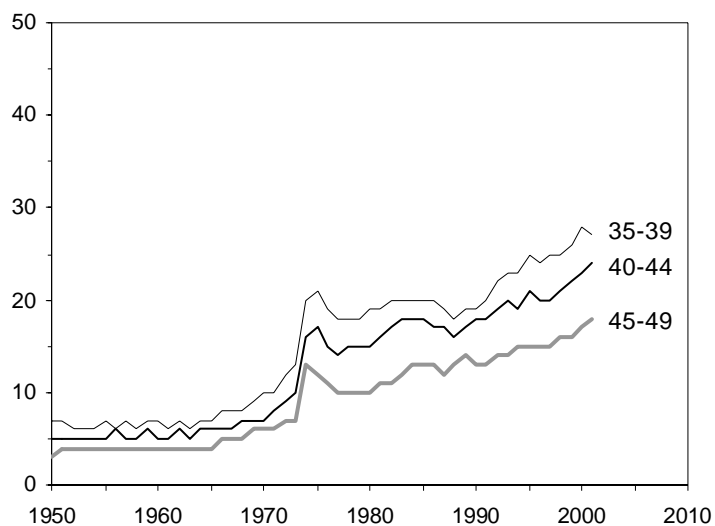
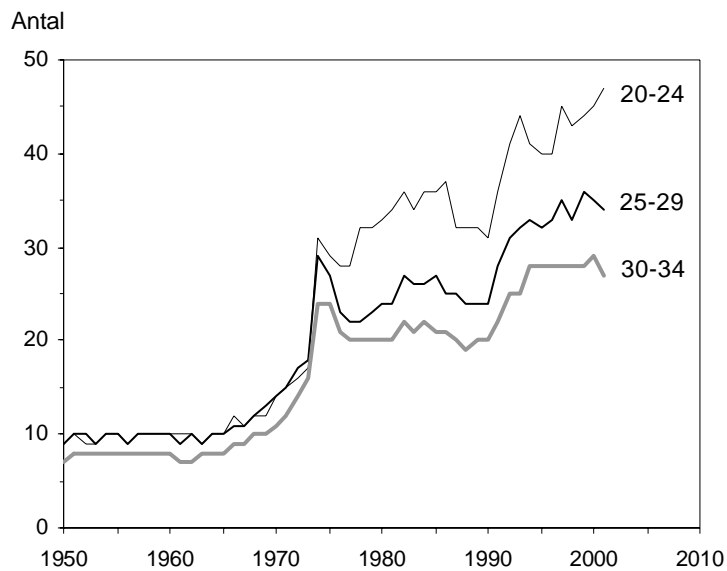


Diagram 9
Nyblivna frånskilda kvinnor
efter ålder på 1 000 gifta
kvinnor 1950-2001

Age - specific divorce rates for women 1950-2001



Tabell 5.1

Nyblivna gifta efter tidigare civilstånd samt nyblivna änklingar, änkor och frånskilda efter kön, länsvis m.m. 2001

Newly married by previous marital status and newly widowed and divorced by sex, by county etc. 2001

Län Storstadsområde Riksområde	Nyblivna gifta								Nyblivna änklingar, änkor och frånskilda							
	Män efter tidigare civilstånd				Kvinnor efter tidigare civilstånd				Män				Kvinnor			
	Ogift	Änkling	Frånsk.	Summa	Ogift	Änka	Frånsk.	Summa	Änkling	Frånsk.	Summa	Änkor	Frånsk.	Summa		
Stockholms län	7 480	112	2 235	9 827	7 587	65	2 089	9 741	1 611	5 074	6 685	3 354	5 198	8 552		
Uppsala län	1 021	19	278	1 318	1 026	11	263	1 300	286	718	1 004	607	730	1 337		
Södermanlands län	696	16	222	934	664	18	227	909	347	647	994	721	670	1 391		
Östergötlands län	1 240	18	319	1 577	1 206	16	296	1 518	442	893	1 335	1 027	887	1 914		
Jönköpings län	991	20	225	1 236	967	17	219	1 203	388	632	1 020	921	636	1 557		
Kronobergs län	432	3	126	561	412	8	121	541	224	318	542	472	326	798		
Kalmar län	565	12	151	728	534	7	167	708	308	444	752	726	461	1 187		
Gotlands län	140	4	44	188	138	1	39	178	61	130	191	151	124	275		
Blekinge län	398	2	127	527	399	7	110	516	166	273	439	376	279	655		
Skåne län	3 736	57	1 267	5 060	3 725	52	1 135	4 912	1 275	2 845	4 120	2 863	2 898	5 761		
Hallands län	822	17	226	1 065	832	6	233	1 071	273	581	854	694	594	1 288		
Västra Götalands län	4 794	62	1 283	6 139	4 742	53	1 247	6 042	1 683	3 552	5 235	3 715	3 603	7 318		
Värmlands län	658	12	210	880	622	14	207	843	332	550	882	763	548	1 311		
Örebro län	690	16	219	925	670	9	249	928	355	632	987	764	641	1 405		
Västmanlands län	776	12	199	987	731	4	224	959	311	602	913	634	622	1 256		
Dalarnas län	645	12	203	860	632	11	209	852	348	564	912	806	572	1 378		
Gävleborgs län	682	11	214	907	643	7	229	879	343	598	941	738	595	1 333		
Västernorrlands län	568	13	155	736	546	7	159	712	312	456	768	753	458	1 211		
Jämtlands län	337	2	75	414	337	1	68	406	184	229	413	364	228	592		
Västerbottens län	617	8	138	763	627	8	133	768	272	463	735	631	466	1 097		
Norrbottnens län	639	6	179	824	605	8	179	792	293	472	765	678	486	1 164		
Hela riket	27 927	434	8 095	36 456	27 645	330	7 803	35 778	9 814	20 673	30 487	21 758	21 022	42 780		
Storstadsområden																
Stor-Stockholm	6 935	99	2 058	9 092	7 055	61	1 904	9 020	1 418	4 673	6 091	2 997	4 831	7 828		
Stor-Göteborg	2 901	38	759	3 698	2 900	27	725	3 652	783	2 121	2 904	1 679	2 191	3 870		
Stor-Malmö	1 951	26	642	2 619	1 973	19	547	2 539	502	1 407	1 909	1 207	1 453	2 660		
Riksområden																
Stockholm	7 480	112	2 235	9 827	7 587	65	2 089	9 741	1 611	5 074	6 685	3 354	5 198	8 552		
Östra mellansverige	4 423	81	1 237	5 741	4 297	58	1 259	5 614	1 741	3 492	5 233	3 753	3 550	7 303		
Småland med öarna	2 128	39	546	2 713	2 051	33	546	2 630	981	1 524	2 505	2 270	1 547	3 817		
Sydsverige	4 134	59	1 394	5 587	4 124	59	1 245	5 428	1 441	3 118	4 559	3 239	3 177	6 416		
Västsverige	5 616	79	1 509	7 204	5 574	59	1 480	7 113	1 956	4 133	6 089	4 409	4 197	8 606		
Norra mellansverige	1 985	35	627	2 647	1 897	32	645	2 574	1 023	1 712	2 735	2 307	1 715	4 022		
Mellersta Norrland	905	15	230	1 150	883	8	227	1 118	496	685	1 181	1 117	686	1 803		
Övre Norrland	1 256	14	317	1 587	1 232	16	312	1 560	565	935	1 500	1 309	952	2 261		

Tabell 5.2

Nyblivna gifta efter tidigare civilstånd samt nyblivna änklings, änkor och frånskilda efter kön i kommunerna 2001

Newly married by previous marital status and newly widowed and divorced by sex, by municipality 2001

Län	Kommun	Nyblivna gifta								Nyblivna änklings, änkor och frånskilda							
		Män efter tidigare civilstånd				Kvinnor efter tidigare civilstånd				Män				Kvinnor			
		Ogift	Änking	Frånsk.	Summa	Ogift	Änka	Frånsk.	Summa	Änking	Frånsk.	Summa	Änkor	Frånsk.	Summa		
01	Stockholms län	7 480	112	2 235	9 827	7 587	65	2 089	9 741	1 611	5 074	6 685	3 354	5 198	8 552		
	27 Botkyrka	239	6	139	384	242	4	110	356	58	275	333	94	277	371		
	62 Danderyd	83	2	41	126	85	1	25	111	29	70	99	69	70	139		
	25 Ekerö	73	-	20	93	76	-	23	99	20	68	88	33	65	98		
	36 Haninge	234	5	96	335	241	3	88	332	49	188	237	101	219	320		
	26 Huddinge	271	8	127	406	324	6	105	435	52	247	299	136	278	414		
	23 Järfälla	199	4	68	271	189	3	76	268	49	152	201	106	159	265		
	86 Lidingö	120	3	41	164	131	-	29	160	47	95	142	109	109	218		
	82 Nacka	280	4	97	381	281	3	81	365	64	211	275	125	221	346		
	88 Norrtälje	142	4	56	202	129	3	59	191	75	135	210	140	107	247		
	40 Nykvarn	32	1	4	37	34	1	3	38	4	16	20	11	13	24		
	92 Nynäshamn	77	4	25	106	71	-	29	100	30	68	98	47	55	102		
	28 Salem	49	2	9	60	47	-	20	67	7	25	32	14	22	36		
	91 Sigtuna	100	1	49	150	105	1	48	154	29	119	148	53	130	183		
	63 Sollentuna	216	7	62	285	210	2	78	290	51	164	215	111	170	281		
	84 Solna	333	4	81	418	339	2	58	399	64	134	198	127	134	261		
	80 Stockholm	3 582	36	933	4 551	3 679	28	855	4 562	686	2 096	2 782	1 422	2 120	3 542		
	83 Sundbyberg	194	1	31	226	184	-	40	224	35	85	120	66	99	165		
	81 Södertälje	294	4	92	390	298	-	94	392	84	182	266	159	192	351		
	38 Tyresö	152	3	44	199	141	2	46	189	35	113	148	59	125	184		
	60 Täby	199	3	56	258	194	1	45	240	48	179	227	108	175	283		
	39 Upplands-Bro	88	-	29	117	94	1	18	113	20	59	79	37	63	100		
	14 Upplands-Väsby	131	2	38	171	120	2	43	165	19	103	122	49	103	152		
	15 Vallentuna	115	2	26	143	107	-	26	133	16	66	82	33	75	108		
	87 Vaxholm	37	3	9	49	30	1	16	47	6	25	31	27	21	48		
	20 Värmdö	122	1	25	148	122	-	31	153	16	106	122	63	101	164		
	17 Österåker	118	2	37	157	114	1	43	158	18	93	111	55	95	150		
03	Uppsala län	1 021	19	278	1 318	1 026	11	263	1 300	286	718	1 004	607	730	1 337		
	81 Enköping	109	2	34	145	111	3	25	139	44	87	131	94	84	178		
	05 Häbo	54	1	22	77	52	1	22	75	10	51	61	36	49	85		
	60 Tierp	65	2	12	79	57	1	20	78	30	48	78	53	49	102		
	80 Uppsala	721	10	185	916	737	6	169	912	165	471	636	328	494	822		
	19 Älvkarleby	29	1	6	36	27	-	9	36	10	18	28	36	20	56		
	82 Östhammar	43	3	19	65	42	-	18	60	27	43	70	60	34	94		
04	Södermanlands län	696	16	222	934	664	18	227	909	347	647	994	721	670	1 391		
	84 Eskilstuna	217	3	72	292	207	9	72	288	136	230	366	245	245	490		
	82 Flen	41	-	16	57	29	1	16	46	18	21	39	41	24	65		
	61 Gnesta	20	1	10	31	20	-	12	32	13	34	47	22	30	52		
	83 Katrineholm	86	1	19	106	83	3	26	112	43	85	128	107	94	201		
	80 Nyköping	158	5	51	214	161	5	43	209	61	117	178	129	123	252		
	81 Oxelösund	24	-	11	35	19	-	10	29	16	27	43	42	25	67		
	86 Strängnäs	86	3	25	114	81	-	31	112	33	78	111	81	90	171		
	88 Trosa	36	1	8	45	33	-	9	42	11	33	44	28	24	52		
	28 Vingåker	28	2	10	40	31	-	8	39	16	22	38	26	15	41		
05	Östergötlands län	1 240	18	319	1 577	1 206	16	296	1 518	442	893	1 335	1 027	887	1 914		
	60 Boxholm	12	-	4	16	8	2	2	12	7	14	21	11	13	24		
	62 Finspång	45	4	13	62	47	1	10	58	22	49	71	45	49	94		
	13 Kinda	26	-	9	35	28	1	7	36	12	15	27	19	14	33		
	80 Linköping	479	9	110	598	481	5	98	584	119	283	402	312	286	598		
	86 Mjölby	65	1	18	84	64	-	14	78	20	40	60	76	39	115		
	83 Motala	117	1	27	145	94	1	40	135	61	81	142	116	85	201		
	81 Norrköping	370	3	101	474	358	2	95	455	144	311	455	280	311	591		
	82 Söderköping	40	-	14	54	41	1	9	51	13	25	38	34	19	53		
	84 Vadstena	13	-	5	18	14	-	5	19	10	13	23	30	13	43		
	63 Valdemarsvik	15	-	3	18	13	1	4	18	9	12	21	27	13	40		
	12 Ydre	11	-	3	14	12	-	2	14	6	5	11	20	3	23		
	61 Åtvidaberg	37	-	8	45	36	1	7	44	13	29	42	40	27	67		
	09 Ödeshög	10	-	4	14	10	1	3	14	6	16	22	17	15	32		
06	Jönköpings län	991	20	225	1 236	967	17	219	1 203	388	632	1 020	921	636	1 557		
	04 Aneby	18	-	2	20	16	-	3	19	7	14	21	14	15	29		
	86 Eksjö	49	4	10	63	45	2	17	64	34	25	59	45	30	75		
	62 Gislaved	94	2	25	121	85	5	23	113	27	73	100	73	71	144		
	17 Gnosjö	36	-	11	47	35	-	9	44	15	40	55	31	35	66		

Tabell 5.2 (forts)

Nyblivna gifta efter tidigare civilstånd samt nyblivna änklingar, änkor och frånskilda efter kön i kommunerna 2001

Län	Kommun	Nyblivna gifta				Nyblivna änklingar, änkor och frånskilda									
		Män efter tidigare civilstånd				Kvinnor efter tidigare civilstånd				Män			Kvinnor		
		Ogift	Änking	Frånsk.	Summa	Ogift	Änka	Frånsk.	Summa	Änking	Frånsk.	Summa	Änkor	Frånsk.	Summa
	43 Habo	27	2	6	35	24	1	6	31	7	27	34	21	21	42
	80 Jönköping	382	5	94	481	386	3	86	475	132	226	358	300	246	546
	42 Mullsjö	19	-	9	28	21	2	6	29	13	19	32	10	23	33
	82 Nässjö	84	1	13	98	81	-	17	98	40	53	93	97	45	142
	84 Sävsjö	27	1	3	31	26	1	3	30	20	15	35	35	14	49
	87 Tranås	50	3	9	62	55	-	12	67	22	28	50	76	28	104
	65 Vaggeryd	34	-	5	39	30	2	4	36	13	20	33	43	20	63
	85 Vetlanda	72	-	14	86	67	-	16	83	23	40	63	86	41	127
	83 Värnamo	99	2	24	125	96	1	17	114	35	52	87	90	47	137
07	Kronobergs län	432	3	126	561	412	8	121	541	224	318	542	472	326	798
	64 Alvesta	46	-	14	60	47	-	9	56	25	44	69	44	38	82
	61 Lessebo	22	-	8	30	23	-	6	29	10	19	29	29	25	54
	81 Ljungby	65	-	17	82	63	1	15	79	32	38	70	68	44	112
	67 Markaryd	21	-	9	30	17	-	8	25	13	22	35	39	17	56
	63 Tingsryd	21	2	6	29	21	1	6	28	22	23	45	39	22	61
	60 Uppvidinge	20	-	5	25	19	1	4	24	15	21	36	27	17	44
	80 Växjö	189	-	58	247	182	2	61	245	86	122	208	185	136	321
	65 Älmhult	48	1	9	58	40	3	12	55	21	29	50	41	27	68
08	Kalmar län	565	12	151	728	534	7	167	708	308	444	752	726	461	1 187
	85 Borgholm	22	-	7	29	23	-	7	30	16	25	41	39	21	60
	62 Emmaboda	16	-	5	21	14	-	6	20	16	23	39	26	21	47
	60 Hultsfred	28	-	11	39	24	1	9	34	25	29	54	55	28	83
	21 Högsby	10	-	7	17	11	-	6	17	11	6	17	21	4	25
	80 Kalmar	171	-	37	208	159	2	33	194	56	138	194	162	134	296
	61 Mönsterås	31	-	8	39	27	1	10	38	23	25	48	40	27	67
	40 Mörbylånga	30	3	4	37	25	1	11	37	13	23	36	47	28	75
	81 Nybro	37	2	14	53	38	1	17	56	21	34	55	58	43	101
	82 Oskarshamn	86	2	19	107	86	-	25	111	30	46	76	76	53	129
	34 Torsås	12	1	5	18	10	-	4	14	12	16	28	25	16	41
	84 Vimmerby	41	2	7	50	37	1	10	48	23	18	41	52	20	72
	83 Västervik	81	2	27	110	80	-	29	109	62	61	123	125	66	191
09	Gotlands län	140	4	44	188	138	1	39	178	61	130	191	151	124	275
	80 Gotland	140	4	44	188	138	1	39	178	61	130	191	151	124	275
10	Blekinge län	398	2	127	527	399	7	110	516	166	273	439	376	279	655
	82 Karlshamn	74	-	27	101	81	1	21	103	29	59	88	69	58	127
	80 Karlskrona	191	2	55	248	190	2	52	244	66	110	176	141	119	260
	60 Olofström	31	-	8	39	30	1	9	40	23	27	50	51	24	75
	81 Ronneby	64	-	26	90	63	2	20	85	30	44	74	76	37	113
	83 Sölvesborg	38	-	11	49	35	1	8	44	18	33	51	39	41	80
12	Skåne län	3 736	57	1 267	5 060	3 725	52	1 135	4 912	1 275	2 845	4 120	2 863	2 898	5 761
	60 Bjuv	31	1	15	47	28	-	17	45	19	40	59	40	36	76
	72 Bromölla	34	1	11	46	28	1	15	44	14	30	44	27	30	57
	31 Burlöv	40	-	17	57	44	-	17	61	8	37	45	38	39	77
	78 Båstad	26	-	19	45	26	-	17	43	27	21	48	52	19	71
	85 Eslöv	75	2	29	106	79	-	28	107	26	79	105	62	75	137
	83 Helsingborg	425	7	147	579	414	6	135	555	159	312	471	308	335	643
	93 Hässleholm	125	1	39	165	128	2	32	162	66	98	164	115	104	219
	84 Höganäs	42	1	20	63	47	-	15	62	31	50	81	65	53	118
	66 Hörby	37	-	12	49	33	1	13	47	10	39	49	36	40	76
	67 Höör	49	-	16	65	52	-	9	61	17	46	63	28	49	77
	76 Klippan	45	-	14	59	42	2	12	56	14	27	41	44	28	72
	90 Kristianstad	231	-	83	314	220	5	73	298	81	180	261	170	174	344
	61 Kävlinge	74	-	17	91	78	-	16	94	19	46	65	53	52	105
	82 Landskrona	120	3	46	169	123	3	45	171	36	112	148	105	111	216
	62 Lomma	58	-	21	79	66	-	17	83	18	41	59	48	42	90
	81 Lund	409	5	85	499	393	1	85	479	66	202	268	168	206	374
	80 Malmö	1 005	15	370	1 390	1 013	12	306	1 331	280	840	1 120	651	834	1 485
	73 Osby	34	2	5	41	32	1	6	39	20	21	41	40	24	64
	75 Perstorp	25	-	6	31	22	-	8	30	5	13	18	26	11	37
	91 Simrishamn	33	1	19	53	36	1	18	55	37	33	70	62	34	96
	65 Sjöbo	53	1	19	73	51	-	20	71	34	37	71	59	39	98
	64 Skurup	37	1	14	52	38	-	16	54	10	32	42	38	30	68

Tabell 5.2 (forts)

Nyblivna gifta efter tidigare civilstånd samt nyblivna änklings, änkor och fränkskilda efter kön i kommunerna 2001

Län	Kommun	Nyblivna gifta				Nyblivna änklings, änkor och fränkskilda									
		Män efter tidigare civilstånd				Kvinnor efter tidigare civilstånd				Män			Kvinnor		
		Ogift	Änklings	Fränksk.	Summa	Ogift	Änka	Fränksk.	Summa	Änklings.	Fränksk.	Summa	Änkor	Fränksk.	Summa
	30 Staffanstorps	83	2	20	105	84	-	19	103	22	49	71	24	59	83
	14 Svalöv	45	-	18	63	44	-	13	57	16	29	45	33	25	58
	63 Svedala	48	2	24	74	54	2	18	74	14	33	47	34	43	77
	70 Tomelilla	23	1	6	30	25	2	5	32	26	26	52	43	31	74
	87 Trelleborg	119	2	55	176	115	2	50	167	44	99	143	123	107	230
	33 Vellinge	115	-	33	148	126	2	19	147	31	60	91	68	71	139
	86 Ystad	76	1	30	107	82	5	26	113	38	68	106	87	55	142
	77 Åstorp	41	2	15	58	35	1	23	59	22	32	54	39	30	69
	92 Ängelholm	115	4	27	146	108	3	31	142	35	74	109	97	73	170
	57 Örkelljunga	30	1	7	38	26	-	5	31	11	13	24	33	12	45
	56 Östra Göinge	33	1	8	42	33	-	6	39	19	26	45	47	27	74
13	Hallands län	822	17	226	1 065	832	6	233	1 071	273	581	854	694	594	1 288
	82 Falkenberg	82	1	24	107	83	1	27	111	41	75	116	108	81	189
	80 Halmstad	290	6	65	361	289	1	71	361	82	190	272	226	206	432
	15 Hylte	23	-	13	36	25	-	9	34	12	24	36	29	22	51
	84 Kungsbacka	214	6	66	286	223	1	61	285	49	141	190	124	145	269
	81 Laholm	61	2	15	78	60	-	17	77	22	37	59	69	38	107
	83 Varberg	152	2	43	197	152	3	48	203	67	114	181	138	102	240
14	Västra Götalands län	4 794	62	1 283	6 139	4 742	53	1 247	6 042	1 683	3 552	5 235	3 715	3 603	7 318
	40 Ale	72	-	22	94	73	-	24	97	32	68	100	60	73	133
	89 Alingsås	113	-	32	145	117	3	31	151	43	76	119	105	83	188
	60 Bengtsfors	18	-	9	27	17	1	7	25	22	23	45	41	17	58
	43 Bollebygd	23	-	13	36	21	1	10	32	9	19	28	19	19	38
	90 Borås	281	4	92	377	282	4	83	369	121	259	380	266	267	533
	38 Dals-Ed	6	-	4	10	7	-	4	11	7	17	24	11	22	33
	45 Essunga	15	1	-	16	12	-	1	13	4	6	10	12	7	19
	99 Falköping	91	1	19	111	88	1	22	111	36	57	93	107	47	154
	39 Färgelanda	13	-	3	16	13	-	3	16	13	11	24	19	9	28
	44 Grästorp	7	-	6	13	10	1	4	15	4	8	12	12	6	18
	47 Gullspång	8	-	2	10	7	-	2	9	9	14	23	18	15	33
	80 Göteborg	1 838	22	477	2 337	1 840	20	451	2 311	479	1 339	1 818	983	1 385	2 368
	71 Götene	22	1	5	28	24	-	5	29	18	21	39	29	26	55
	66 Herrljunga	32	-	3	35	29	-	6	35	14	19	33	32	15	47
	97 Hjo	30	1	5	36	25	-	9	34	15	22	37	21	17	38
	01 Härryda	95	-	31	126	100	-	27	127	28	68	96	50	70	120
	46 Karlsborg	15	-	3	18	18	-	2	20	17	13	30	23	17	40
	82 Kungälv	105	1	32	138	108	-	29	137	32	89	121	94	101	195
	41 Lerum	102	1	26	129	97	-	33	130	23	89	112	73	99	172
	94 Lidköping	87	1	20	108	88	1	15	104	44	82	126	118	74	192
	62 Lilla Edet	31	-	12	43	28	-	9	37	9	31	40	38	26	64
	84 Lysekil	39	1	13	53	43	-	8	51	21	34	55	39	28	67
	93 Mariestad	53	2	21	76	56	1	18	75	19	35	54	75	43	118
	63 Mark	96	-	27	123	85	-	34	119	47	58	105	92	65	157
	61 Mellerud	21	-	5	26	21	-	4	25	11	20	31	32	15	47
	30 Munkedal	32	1	18	51	30	-	17	47	10	17	27	26	20	46
	81 Mölndal	213	2	46	261	214	2	40	256	49	129	178	118	137	255
	21 Orust	38	2	16	56	33	-	24	57	14	38	52	41	33	74
	02 Partille	111	4	20	135	103	2	22	127	38	65	103	60	65	125
	95 Skara	57	3	23	83	60	2	19	81	28	32	60	60	34	94
	96 Skövde	167	-	29	196	158	2	33	193	50	105	155	123	98	221
	27 Sotenäs	29	1	8	38	26	2	5	33	18	19	37	39	20	59
	15 Stenungsund	75	-	15	90	69	2	19	90	16	63	79	43	68	111
	86 Strömstad	28	-	15	43	30	-	9	39	18	22	40	37	20	57
	65 Svenljunga	18	1	8	27	17	1	7	25	12	21	33	38	23	61
	35 Tanum	25	1	7	33	20	-	8	28	20	27	47	45	26	71
	72 Tibro	28	-	7	35	26	-	7	33	7	22	29	18	23	41
	98 Tidaholm	35	-	8	43	37	-	7	44	16	20	36	40	21	61
	19 Tjörn	38	1	14	53	36	-	12	48	20	44	64	38	26	64
	52 Tranemo	33	-	12	45	29	2	7	38	12	17	29	29	16	45
	88 Trollhättan	157	2	33	192	162	1	38	201	61	116	177	139	118	257
	73 Töreboda	22	-	2	24	20	-	7	27	9	11	20	28	15	43
	85 Uddevalla	153	4	47	204	153	1	52	206	64	99	163	121	109	230

Tabell 5.2 (forts)

Nyblivna gifta efter tidigare civilstånd samt nyblivna änklingar, änkor och fränkskilda efter kön i kommunerna 2001

Län	Kommun	Nyblivna gifta				Nyblivna änklingar, änkor och fränkskilda									
		Män efter tidigare civilstånd				Kvinnor efter tidigare civilstånd				Män			Kvinnor		
		Ogift	Änkling	Fränksk.	Summa	Ogift	Änka	Fränksk.	Summa	Änkling	Fränksk.	Summa	Änkor	Fränksk.	Summa
	91 Ulricehamn	72	-	17	89	67	-	17	84	29	34	63	53	32	85
	70 Vara	43	-	8	51	35	1	13	49	16	25	41	53	20	73
	42 Vårgårda	30	-	3	33	28	-	4	32	15	22	37	29	19	48
	87 Vänersborg	109	3	22	134	111	2	20	133	46	75	121	85	64	149
	92 Åmål	30	-	13	43	32	-	12	44	21	25	46	47	28	75
	07 Öckerö	38	1	10	49	37	-	7	44	17	26	43	36	22	58
17	Värmlands län	658	12	210	880	622	14	207	843	332	550	882	763	548	1 311
	84 Arvika	51	1	6	58	49	-	5	54	46	47	93	84	47	131
	30 Eda	17	-	10	27	14	1	8	23	8	16	24	28	14	42
	82 Filipstad	19	-	12	31	14	-	14	28	29	25	54	29	20	49
	63 Forshaga	33	-	8	41	32	2	9	43	13	27	40	32	28	60
	64 Grums	23	-	10	33	17	1	12	30	10	16	26	25	14	39
	83 Hagfors	24	-	12	36	21	-	12	33	18	31	49	55	29	84
	61 Hammarö	44	-	12	56	40	-	14	54	13	26	39	28	27	55
	80 Karlstad	262	3	67	332	262	5	63	330	70	142	212	186	161	347
	15 Kil	20	1	10	31	19	-	9	28	14	28	42	26	24	50
	81 Kristinehamn	41	2	16	59	42	1	15	58	34	66	100	68	65	133
	62 Munkfors	9	-	2	11	8	-	4	12	4	9	13	10	8	18
	60 Storfors	10	-	4	14	8	-	6	14	6	12	18	19	13	32
	66 Sunne	33	1	17	51	31	2	13	46	12	37	49	38	28	66
	85 Säffle	35	3	9	47	34	1	6	41	20	32	52	58	32	90
	37 Torsby	21	1	3	25	16	1	8	25	22	20	42	47	21	68
	65 Årjäng	16	-	12	28	15	-	9	24	13	16	29	30	17	47
18	Örebro län	690	16	219	925	670	9	249	928	355	632	987	764	641	1 405
	82 Askersund	28	1	11	40	31	1	7	39	14	27	41	36	25	61
	62 Degerfors	21	-	8	29	18	-	9	27	20	25	45	35	19	54
	61 Hallsberg	38	-	15	53	30	-	16	46	18	38	56	44	32	76
	63 Hällefors	15	1	4	20	16	-	5	21	12	18	30	30	14	44
	83 Karlskoga	72	2	15	89	64	1	21	86	51	67	118	113	77	190
	81 Kumla	48	1	13	62	45	2	21	68	26	39	65	51	43	94
	60 Laxå	15	-	1	16	15	-	2	17	8	16	24	22	10	32
	14 Lekeberg	17	-	8	25	15	-	10	25	12	21	33	18	17	35
	85 Lindesberg	44	1	17	62	47	1	18	66	35	52	87	78	43	121
	64 Ljusnarsberg	6	-	4	10	4	-	7	11	10	14	24	15	12	27
	84 Nora	27	2	9	38	27	-	10	37	12	15	27	30	17	47
	80 Örebro	359	8	114	481	358	4	123	485	137	300	437	292	332	624
19	Västmanlands län	776	12	199	987	731	4	224	959	311	602	913	634	622	1 256
	84 Arboga	31	-	10	41	28	-	9	37	16	26	42	38	28	66
	82 Fagersta	38	-	8	46	31	-	15	46	16	18	34	33	19	52
	61 Hallstahammar	38	-	14	52	34	-	14	48	30	38	68	32	37	69
	17 Heby	42	1	3	46	32	-	11	43	17	26	43	33	25	58
	60 Kungsör	29	1	6	36	30	-	7	37	14	13	27	22	17	39
	83 Köping	79	1	11	91	72	-	18	90	32	58	90	82	62	144
	62 Norberg	16	-	3	19	14	-	5	19	3	9	12	13	11	24
	81 Sala	49	-	19	68	48	-	19	67	31	49	80	54	50	104
	04 Skinnskatteberg	7	-	6	13	10	-	5	15	8	12	20	18	8	26
	07 Surahammar	22	2	8	32	13	-	15	28	10	17	27	14	21	35
	80 Västerås	425	7	111	543	419	4	106	529	134	336	470	295	344	639
20	Dalarnas län	645	12	203	860	632	11	209	852	348	564	912	806	572	1 378
	84 Avesta	43	1	11	55	40	2	12	54	35	54	89	62	51	113
	81 Borlänge	122	1	40	163	116	1	41	158	66	113	179	131	121	252
	80 Falun	156	1	46	203	151	-	44	195	45	124	169	125	129	254
	26 Gagnef	25	-	5	30	23	-	5	28	13	15	28	27	17	44
	83 Hedemora	40	-	10	50	38	1	12	51	34	28	62	50	30	80
	29 Leksand	48	2	9	59	41	1	14	56	21	27	48	55	24	79
	85 Ludvika	53	3	24	80	58	2	30	90	40	62	102	94	60	154
	23 Malung	18	-	7	25	19	1	4	24	12	17	29	48	15	63
	62 Mora	36	1	14	51	36	1	13	50	14	29	43	59	28	87
	34 Orsa	12	-	6	18	14	-	4	18	10	14	24	23	17	40
	31 Rättvik	16	-	6	22	16	-	7	23	15	14	29	40	16	56
	61 Smedjebacken	33	1	11	45	31	-	15	46	18	18	36	23	17	40
	82 Säter	24	1	7	32	29	-	3	32	9	25	34	26	28	54

Tabell 5.2 (forts)

Nyblivna gifta efter tidigare civilstånd samt nyblivna änklingar, änkor och frånskilda efter kön i kommunerna 2001

Län	Kommun	Nyblivna gifta				Nyblivna änklingar, änkor och frånskilda									
		Män efter tidigare civilstånd				Kvinnor efter tidigare civilstånd				Män			Kvinnor		
		Ogift	Änkling	Frånsk.	Summa	Ogift	Änka	Frånsk.	Summa	Änkling.	Frånsk.	Summa	Änkor	Frånsk.	Summa
	21 Vansbro	11	-	2	13	11	-	2	13	9	11	20	17	11	28
	39 Älvdalen	8	1	5	14	9	2	3	14	7	13	20	26	8	34
21	Gävleborgs län	682	11	214	907	643	7	229	879	343	598	941	738	595	1 333
	83 Bollnäs	52	-	19	71	50	1	16	67	21	72	93	78	69	147
	80 Gävle	272	5	77	354	261	-	85	346	94	194	288	184	200	384
	04 Hofors	26	-	5	31	24	-	3	27	13	22	35	24	24	48
	84 Hudiksvall	80	2	28	110	86	2	22	110	54	66	120	104	71	175
	61 Ljusdal	44	-	15	59	41	-	17	58	29	35	64	64	33	97
	32 Nordanstig	18	-	11	29	14	-	14	28	15	23	38	35	19	54
	01 Ockelbo	7	-	3	10	6	-	2	8	3	6	9	21	3	24
	21 Ovanåker	26	-	4	30	24	-	5	29	21	26	47	32	25	57
	81 Sandviken	101	-	22	123	86	3	31	120	62	83	145	108	86	194
	82 Söderhamn	56	4	30	90	51	1	34	86	31	71	102	88	65	153
22	Västernorrlands län	568	13	155	736	546	7	159	712	312	456	768	753	458	1 211
	80 Härnösand	52	-	21	73	54	1	16	71	40	51	91	91	54	145
	82 Kramfors	39	3	5	47	31	1	13	45	31	40	71	69	37	106
	83 Sollefteå	41	-	11	52	36	2	12	50	34	33	67	69	34	103
	81 Sundsvall	261	5	81	347	264	2	71	337	100	168	268	222	186	408
	62 Timrå	44	1	12	57	39	-	15	54	25	48	73	61	36	97
	60 Ånge	12	1	5	18	12	-	5	17	19	14	33	53	12	65
	84 Örnsköldsvik	119	3	20	142	110	1	27	138	63	102	165	188	99	287
23	Jämtlands län	337	2	75	414	337	1	68	406	184	229	413	364	228	592
	26 Berg	16	-	3	19	14	-	2	16	13	14	27	25	17	42
	05 Bräcke	16	-	7	23	17	-	6	23	14	14	28	22	12	34
	61 Härjedalen	26	-	6	32	23	-	5	28	20	15	35	31	14	45
	09 Krokom	27	-	8	35	26	-	7	33	24	26	50	36	27	63
	03 Ragunda	9	-	2	11	6	-	2	8	12	16	28	26	17	43
	13 Strömsund	28	1	6	35	27	1	6	34	25	28	53	47	26	73
	21 Åre	26	-	3	29	24	-	3	27	15	15	30	19	15	34
	80 Östersund	189	1	40	230	200	-	37	237	61	101	162	158	100	258
24	Västerbottens län	617	8	138	763	627	8	133	768	272	463	735	631	466	1 097
	03 Bjuvholm	2	2	1	5	5	1	-	6	4	5	9	22	2	24
	25 Dorotea	8	-	1	9	8	-	1	9	3	3	6	10	4	14
	81 Lycksele	22	2	6	30	24	1	3	28	12	20	32	42	18	60
	18 Malå	1	-	2	3	2	-	1	3	9	11	20	14	8	22
	01 Nordmaling	16	-	6	22	15	-	7	22	8	8	16	23	8	31
	17 Norsjö	6	1	1	8	5	1	3	9	4	5	9	18	6	24
	09 Robertsfors	9	-	4	13	8	-	4	12	11	5	16	17	7	24
	82 Skellefteå	160	2	29	191	154	2	32	188	91	121	212	191	130	321
	22 Sorsele	7	-	1	8	8	-	1	9	3	6	9	12	7	19
	21 Storuman	16	-	2	18	15	-	3	18	5	4	9	29	4	33
	80 Umeå	325	1	73	399	341	3	67	411	79	217	296	171	221	392
	62 Vilhelmina	11	-	3	14	9	-	1	10	13	16	29	30	15	45
	04 Vindeln	8	-	2	10	8	-	4	12	10	12	22	16	10	26
	60 Vännäs	15	-	3	18	15	-	3	18	15	23	38	19	22	41
	63 Åsele	11	-	4	15	10	-	3	13	5	7	12	17	4	21
25	Norrbottnens län	639	6	179	824	605	8	179	792	293	472	765	678	486	1 164
	06 Arjeplog	6	-	1	7	6	-	-	6	6	5	11	13	5	18
	05 Arvidsjaur	18	-	7	25	17	-	6	23	9	11	20	28	12	40
	82 Boden	58	2	20	80	56	2	26	84	36	73	109	74	70	144
	23 Gällivare	32	-	12	44	26	1	12	39	20	31	51	41	31	72
	83 Haparanda	21	-	12	33	25	1	6	32	13	22	35	31	20	51
	10 Jokkmokk	16	1	4	21	11	1	6	18	11	11	22	11	14	25
	14 Kalix	36	-	10	46	27	-	11	38	20	33	53	54	35	89
	84 Kiruna	52	-	13	65	47	-	15	62	28	46	74	58	43	101
	80 Luleå	226	2	64	292	228	2	60	290	62	139	201	163	150	313
	21 Pajala	10	1	2	13	9	-	2	11	14	12	26	27	8	35
	81 Piteå	132	-	27	159	130	1	25	156	42	64	106	105	75	180
	60 Älvsbyn	19	-	2	21	13	-	5	18	7	12	19	28	14	42
	13 Övertorneå	5	-	2	7	3	-	3	6	12	4	16	25	4	29
	18 Övertorneå	8	-	3	11	7	-	2	9	13	9	22	20	5	25

Tabell 5.3
Nyblivna gifta efter kön, ålder och tidigare civilstånd 2001
 Newly married by sex, age and previous marital status 2001

Ålder	Män efter tidigare civilstånd				Kvinnor efter tidigare civilstånd			
	Ogift	Änkling	Frånsk.	Summa	Ogift	Änka	Frånsk.	Summa
15	-	-	-	-	4	-	-	4
16	1	-	-	1	8	-	-	8
17	5	-	-	5	33	-	-	33
18	38	-	-	38	269	-	3	272
19	90	-	-	90	344	-	3	347
20	142	-	1	143	461	-	11	472
21	197	-	3	200	553	1	17	571
22	346	-	7	353	734	1	24	759
23	458	-	8	466	837	1	22	860
24	661	1	6	668	1 110	-	49	1 159
25	901	-	11	912	1 501	1	57	1 559
26	1 294	1	21	1 316	1 921	-	73	1 994
27	1 633	-	43	1 676	2 230	-	91	2 321
28	1 962	1	48	2 011	2 268	3	117	2 388
29	2 245	-	72	2 317	2 416	2	150	2 568
30	2 127	2	105	2 234	2 079	2	186	2 267
31	1 951	1	113	2 065	1 691	4	202	1 897
32	1 835	1	124	1 960	1 423	3	208	1 634
33	1 653	1	182	1 836	1 233	3	282	1 518
34	1 592	-	208	1 800	1 098	3	297	1 398
35	1 312	5	223	1 540	893	6	289	1 188
36	1 228	6	245	1 479	755	8	316	1 079
37	958	-	269	1 227	623	5	294	922
38	756	3	247	1 006	491	9	318	818
39	647	6	262	915	456	9	291	756
40	603	4	283	890	373	5	278	656
41	435	3	274	712	275	9	282	566
42	416	2	267	685	223	6	240	469
43	318	2	278	598	196	12	232	440
44	311	2	263	576	143	7	239	389
45	268	4	289	561	147	9	256	412
46	192	8	297	497	132	5	228	365
47	170	6	261	437	119	7	251	377
48	186	9	247	442	93	14	269	376
49	142	10	308	460	92	8	237	337
50	142	9	306	457	90	12	241	343
51	110	14	275	399	70	14	206	290
52	108	16	240	364	57	10	205	272
53	83	16	279	378	46	9	203	258
54	74	15	272	361	32	7	183	222
55	66	16	235	317	24	11	143	178
56	56	23	238	317	23	10	122	155
57	43	13	201	257	23	9	126	158
58	41	16	179	236	11	9	107	127
59	27	15	177	219	13	4	94	111
60	26	15	146	187	8	10	68	86
61	5	19	89	113	7	8	45	60
62	13	9	90	112	1	2	43	46
63	11	11	60	82	3	2	25	30
64	5	15	61	81	-	12	30	42
65	8	9	41	58	-	9	25	34
66	6	6	32	44	1	5	18	24
67	4	12	32	48	2	1	20	23
68	1	7	30	38	-	4	19	23
69	2	11	24	37	1	7	6	14
70	1	8	30	39	1	3	7	11
71	2	8	15	25	2	4	13	19
72	1	12	11	24	1	2	10	13
73	4	6	12	22	-	2	5	7
74	2	8	9	19	-	5	6	11

Tabell 5.3 (forts)
Nyblivna gifta efter kön, ålder och tidigare civilstånd 2001

Ålder	Män efter tidigare civilstånd				Kvinnor efter tidigare civilstånd			
	Ogift	Änkling	Frånsk.	Summa	Ogift	Änka	Frånsk.	Summa
75	3	12	7	22	-	4	3	7
76	1	2	1	4	1	-	4	5
77	2	5	12	19	1	1	1	3
78	1	8	11	20	2	4	4	10
79	2	3	1	6	-	2	1	3
80	2	3	8	13	1	-	3	4
81	-	2	1	3	-	1	2	3
82	1	1	1	3	-	1	1	2
83	-	2	1	3	-	1	1	2
84	-	3	-	3	-	-	1	1
85	-	1	-	1	-	1	-	1
86	-	1	-	1	-	-	-	-
87	1	2	1	4	-	1	-	1
88	-	1	2	3	-	-	-	-
89	-	1	-	1	-	-	-	-
umma	27 927	434	8 095	36 456	27 645	330	7 803	35 778
15-19	134	-	-	134	658	-	6	664
20-24	1 804	1	25	1 830	3 695	3	123	3 821
25-29	8 035	2	195	8 232	10 336	6	488	10 830
30-34	9 158	5	732	9 895	7 524	15	1 175	8 714
35-39	4 901	20	1 246	6 167	3 218	37	1 508	4 763
40-44	2 083	13	1 365	3 461	1 210	39	1 271	2 520
45-49	958	37	1 402	2 397	583	43	1 241	1 867
50-54	517	70	1 372	1 959	295	52	1 038	1 385
55-59	233	83	1 030	1 346	94	43	592	729
60-64	60	69	446	575	19	34	211	264
65-69	21	45	159	225	4	26	88	118
70-74	10	42	77	129	4	16	41	61
75-79	9	30	32	71	4	11	13	28
80-84	3	11	11	25	1	3	8	12
85-	1	6	3	10	-	2	-	2

Tabell 5.4
Ingångna äktenskap (där båda makarna vid giftermålet var folkbokförda i Sverige) efter makarnas ålder 2001
 Marriages contracted (where both husband and wife are registered in Sweden at the time of marriage) by age of spouses 2001

Mannens ålder	Hustruns ålder																Summa	
	-15	16	17	18	19	20- 24	25- 29	30- 34	35- 39	40- 44	45- 49	50- 54	55- 59	60- 64	65- 69	70- 74		
-17	1	-	-	-	-	-	-	-	-	-	-	-	-	-	-	-	-	1
18	-	-	1	8	5	4	1	1	-	-	-	-	-	-	-	-	-	20
19	-	-	-	10	17	20	1	1	-	-	-	-	-	-	-	-	-	49
20-24	-	1	4	71	115	945	304	51	23	5	-	-	-	-	-	-	-	1 519
25-29	-	-	-	30	49	1 479	4 816	1 108	182	28	4	3	-	-	-	-	-	7 699
30-34	-	-	-	11	21	464	3 838	3 955	803	143	24	8	-	-	-	-	-	9 267
35-39	-	-	-	3	6	136	952	2 211	1 698	460	106	20	1	1	-	1	-	5 595
40-44	-	-	1	1	3	48	210	648	1 070	734	251	70	14	-	-	-	-	3 050
45-49	-	-	-	-	-	10	68	212	455	547	533	212	48	8	1	1	-	2 095
50-54	-	-	-	-	1	9	27	79	158	292	516	437	132	32	9	2	-	1 694
55-59	-	-	-	-	-	3	18	39	62	101	231	387	271	52	13	2	4	1 183
60-64	-	-	-	-	-	-	4	9	14	24	71	129	163	80	18	1	1	514
65-69	-	-	-	-	-	-	1	-	2	6	18	28	45	49	30	6	1	186
70-74	-	-	-	-	-	-	-	-	1	3	6	11	16	23	24	21	6	111
75-	-	-	-	-	-	-	-	-	-	2	3	4	8	5	18	24	30	94
Summa	1	1	6	134	217	3 118	10 240	8 314	4 468	2 345	1 763	1 309	698	250	113	58	42	33 077

Tabell 5.5
Nyblivna gifta efter kön och medborgarskap 2001
 Newly married by sex and citizenship 2001

Mannens medborgarskaps- land	Kvinnan folkbokförd i Sverige, efter medborgarskapsland													
	Norden	därav					EU 15	därav			Övriga	därav		
	Sverige	Danmark	Finland	Island	Norge	utom Danmark och Finland	Grek- land	Stor- britannien och Nord- irland	Tyskland	Europa	Bosnien- Herceg.	Jugo- slavien		
Mannen folk- bokförd i Sverige														
Norden	30 369	29 560	151	457	13	188	220	10	55	66	488	34	43	
Sverige	29 739	29 106	117	340	11	165	212	9	54	64	473	34	43	
Danmark	179	146	30	1	-	2	4	-	1	2	4	-	-	
Finland	268	153	-	114	-	1	3	1	-	-	6	-	-	
Island	23	19	1	1	2	-	-	-	-	-	1	-	-	
Norge	160	136	3	1	-	20	1	-	-	-	4	-	-	
EU15 u. Danm. o. Finl.	381	366	3	9	1	2	41	2	6	19	11	-	-	
Grekland	22	21	-	1	-	-	3	2	-	-	2	-	-	
Storbritann. o. Nordirl.	124	119	1	3	-	1	8	-	5	1	1	-	-	
Tyskland	72	69	2	1	-	-	15	-	-	15	2	-	-	
Europa u. EU15 o. Nord	152	148	1	1	-	2	1	-	-	1	103	35	25	
Bosnien-Hercegovina	35	34	-	1	-	-	-	-	-	-	39	33	3	
Jugoslavien	44	42	1	-	-	1	-	-	-	-	21	1	19	
Polen	11	10	-	-	-	1	-	-	-	-	15	-	1	
Afrika	57	54	-	3	-	-	-	-	-	-	2	-	1	
Somalia	2	2	-	-	-	-	-	-	-	-	1	-	1	
Nordamerika	96	90	2	4	-	-	4	-	2	-	3	1	-	
USA	66	62	1	3	-	-	2	-	1	-	3	1	-	
Sydamerika	55	52	-	2	-	1	1	-	-	-	1	-	-	
Chile	37	34	-	2	-	1	1	-	-	-	-	-	-	
Asien	123	116	1	4	-	2	3	-	1	-	6	-	1	
Irak	31	30	-	-	-	1	-	-	-	-	4	-	1	
Iran	16	16	-	-	-	-	-	-	-	-	1	-	-	
Turkiet	21	18	1	2	-	-	-	-	-	-	-	-	-	
Oceanien	25	23	-	1	-	1	2	-	-	1	-	-	-	
Övriga inkl. okänt	16	15	1	-	-	-	-	-	-	-	-	-	-	
Summa	31 274	30 424	159	481	14	196	272	12	64	87	614	70	70	
Mannen ej folk- bokförd i Sverige														
	2 120	2 040	15	51	4	10	23	1	1	11	179	41	53	
Samtliga	33 394	32 464	174	532	18	206	295	13	65	98	793	111	123	

Polen	Afrika	därav Somalia	Nord- amerika	därav USA	Syd- amerika	därav Chile	Asien	därav Irak	Iran	Turkiet	Ocean- ien	Övriga länder inkl. okänt	Summa	Kvinnan ej folk- bokförd i Sverige	Samtliga
121	59	15	107	77	101	42	427	37	29	35	8	14	31 793	2 537	34 330
119	58	15	107	77	98	41	415	37	29	34	8	14	31 124	2 442	33 566
1	-	-	-	-	1	-	5	-	-	-	-	-	193	17	210
1	1	-	-	-	2	1	5	-	-	1	-	-	285	50	335
-	-	-	-	-	-	-	1	-	-	-	-	-	25	-	25
-	-	-	-	-	-	-	1	-	-	-	-	-	166	28	194
1	1	-	3	3	3	-	6	1	-	-	-	-	446	48	494
-	-	-	-	-	-	-	-	-	-	-	-	-	27	7	34
-	-	-	2	2	1	-	1	-	-	-	-	-	137	12	149
-	-	-	1	1	2	-	2	-	-	-	-	-	94	10	104
16	-	-	-	-	1	1	4	1	-	-	-	1	262	218	480
1	-	-	-	-	-	-	1	1	-	-	-	-	75	60	135
1	-	-	-	-	1	1	-	-	-	-	-	-	66	77	143
14	-	-	-	-	-	-	-	-	-	-	-	1	27	26	53
1	19	6	-	-	-	-	1	-	-	-	-	-	79	101	180
-	6	6	-	-	-	-	-	-	-	-	-	-	9	27	36
-	-	-	6	1	-	-	2	-	1	-	-	-	111	13	124
-	-	-	1	1	-	-	1	-	-	-	-	-	73	7	80
-	1	-	6	-	12	9	-	-	-	-	-	-	76	58	134
-	-	-	3	-	10	9	-	-	-	-	-	-	51	35	86
3	4	-	-	-	-	-	126	72	9	18	-	1	263	388	651
3	3	-	-	-	-	-	75	69	4	2	-	1	114	199	313
-	1	-	-	-	-	-	8	2	5	1	-	-	26	41	67
-	-	-	-	-	-	-	17	1	-	15	-	-	38	32	70
-	-	-	1	-	-	-	-	-	-	-	-	-	28	-	28
-	-	-	-	-	-	-	1	-	-	-	-	2	19	16	35
142	84	21	123	81	117	52	567	111	39	53	8	18	33 077	3 379	36 456
33	66	33	10	3	43	30	250	119	14	57	1	9	2 701	.	2 701
175	150	54	133	84	160	82	817	230	53	110	9	27	35 778	3 379	39 157

Tabell 5.6
Nyblivna gifta efter kön och födelseland 2001
 Newly married by sex and country of birth 2001

Mannens födelse- land	Kvinnan folkbokförd i Sverige, efter födelseland												
	Norden därav					EU 15 därav			Övriga därav				
	Sverige	anmark	Finland	Island	Norge	utom Danmark och Finland	Grek- land	Stor- britannien och Nord- irland	Tyskland	Europa	Bosnien- Herceg.	Jugo- slavien	
Mannen folk- bokförd i Sverige													
Norden	28 411	27 345	165	704	19	178	237	12	46	84	556	23	55
Sverige	27 511	26 699	136	506	16	154	226	9	46	83	525	22	55
Danmark	180	152	25	1	-	2	2	-	-	-	7	-	-
Finland	538	347	-	189	-	2	8	3	-	1	14	1	-
Island	21	17	-	1	3	-	-	-	-	-	1	-	-
Norge	161	130	4	7	-	20	1	-	-	-	9	-	-
EU15 u. Danm. o. Finl.	401	384	6	10	1	-	46	6	9	16	25	-	4
Grekland	27	27	-	-	-	-	7	6	-	1	3	-	-
Storbritannien och Nord	111	105	4	2	-	-	10	-	7	1	4	-	-
Tyskland	106	102	1	3	-	-	12	-	-	11	5	-	1
Europa u. EU15 o. Nord	228	216	-	11	-	1	7	-	-	5	460	180	135
Bosnien-Hercegovina	31	29	-	2	-	-	3	-	-	2	180	145	29
Jugoslavien	71	68	-	2	-	1	2	-	-	1	143	29	97
Polen	35	34	-	1	-	-	1	-	-	1	52	1	-
Afrika	83	72	1	10	-	-	-	-	-	-	7	-	1
Somalia	1	1	-	-	-	-	-	-	-	-	1	-	1
Nordamerika	112	105	1	4	-	2	4	-	2	-	8	1	2
USA	66	63	1	1	-	1	2	-	1	-	7	1	1
Sydamerika	127	119	1	6	-	1	3	1	-	-	10	1	-
Chile	57	53	-	4	-	-	-	-	-	-	5	-	-
Asien	281	268	3	7	-	3	16	1	5	5	43	2	6
Irak	28	28	-	-	-	-	1	-	1	-	14	-	4
Iran	76	74	1	-	-	1	2	-	-	1	17	1	1
Turkiet	49	47	1	1	-	-	3	-	-	2	2	-	1
Oceanien	29	27	-	1	-	1	1	-	-	-	4	1	-
Övriga inkl. okänt	6	5	1	-	-	-	-	-	-	-	3	-	-
Summa	29 678	28 541	178	753	20	186	314	20	62	110	1 116	208	203
Mannen ej folk- bokförd i Sverige	1 302	1 202	14	74	4	8	30	2	5	11	463	119	198
Samtliga	30 980	29 743	192	827	24	194	344	22	67	121	1 579	327	401

Polen	Afrika därav Somalia	Nord- amerika	därav USA	Syd- amerika	därav Chile	Asien	därav Irak	Iran	Turkiet	Ocean- ien	Övriga länder inkl. okänt	Summa	Kvinnan ej folk- bokförd i Sverige	Samtliga	
176	76	3	114	64	226	85	711	22	65	24	16	21	30 368	1 398	31 766
166	72	3	114	64	214	81	675	21	62	24	16	18	29 371	1 268	30 639
3	1	-	-	-	3	1	12	-	1	-	-	-	205	22	227
6	2	-	-	-	9	3	13	1	2	-	-	2	586	88	674
-	-	-	-	-	-	-	5	-	-	-	-	-	27	2	29
1	1	-	-	-	-	-	6	-	-	-	-	1	179	18	197
4	-	-	3	3	5	-	17	2	2	2	1	-	498	72	570
-	-	-	-	-	-	-	-	-	-	-	1	-	38	7	45
1	-	-	1	1	1	-	5	-	-	1	-	-	132	15	147
1	-	-	2	2	2	-	6	1	-	1	-	-	133	25	158
60	2	-	1	-	5	4	10	3	1	1	-	5	718	547	1 265
3	2	-	-	-	-	-	-	-	-	-	-	-	216	136	352
4	-	-	-	-	2	2	4	2	-	1	-	-	222	205	427
49	-	-	-	-	1	1	1	-	-	-	-	-	90	59	149
1	99	25	-	-	2	1	10	-	-	1	-	1	202	280	482
-	22	20	-	-	-	-	-	-	-	-	-	-	24	44	68
-	-	-	7	1	9	4	4	-	-	-	-	-	144	25	169
-	-	-	1	1	3	1	3	-	-	-	-	-	82	8	90
4	1	-	9	-	74	59	3	-	1	1	-	-	227	129	356
3	-	-	5	-	58	54	-	-	-	-	-	-	125	71	196
10	8	-	4	2	9	6	508	139	119	72	-	-	869	912	1 781
5	5	-	1	-	2	2	145	123	12	3	-	-	196	293	489
3	1	-	2	1	2	1	124	9	103	4	-	-	224	181	405
-	1	-	-	-	1	-	68	1	1	57	-	-	124	61	185
1	1	-	2	1	-	-	-	-	-	-	1	-	38	-	38
-	-	-	-	-	-	-	1	-	-	-	-	2	10	16	26
256	187	28	140	71	330	159	1 264	166	188	101	18	30	33 077	3 379	36 456
53	167	44	21	3	105	71	590	174	76	95	1	22	2 701	.	2 701
309	354	72	161	74	435	230	1 854	340	264	196	19	52	35 778	3 379	39 157

Tabell 5.7

Nyblivna gifta i första giftet efter kön och ålder på 1 000 ogifta 1961 - 2001

First marriages by sex and age per 1 000 single persons 1961 - 2001

Vigselår	Ålder							
	15-19	20-24	25-29	30-34	35-39	40-44	45-49	Samtliga ¹⁾
Män								
1961-1965	5,4	106,4	161,8	99,6	47,5	24,8	13,4	104,0
1966-1970	3,6	90,0	140,7	78,2	35,9	17,5	10,3	87,5
1971-1975	1,5	48,8	91,3	57,2	26,9	12,8	6,9	57,1
1976-1980	1,2	29,9	72,8	58,1	31,1	14,3	8,1	46,0
1981-1985	0,8	18,5	56,4	54,6	32,2	17,3	8,3	36,9
1986-1990	0,7	18,8	61,6	75,8	62,3	44,7	25,9	46,9
1991-1995	0,6	12,1	42,2	45,3	29,4	16,5	9,6	28,1
1996-2000	0,4	7,6	33,1	43,0	29,5	17,9	10,8	25,0
1997	0,4	7,7	32,4	40,3	26,7	15,9	10,1	23,6
1998	0,4	7,1	30,8	38,7	26,3	15,9	10,0	22,8
1999	0,4	7,1	31,6	43,8	30,6	19,5	11,7	25,2
2000	0,4	7,4	34,9	50,0	36,0	21,1	12,3	28,3
2001	0,5	7,0	30,8	43,8	30,3	18,8	11,4	24,9
Kvinnor								
1961-1965	35,5	188,5	181,1	85,5	42,1	22,0	12,9	192,4
1966-1970	27,8	158,6	144,1	67,6	32,2	17,7	10,7	158,4
1971-1975	12,1	95,5	105,0	57,1	28,1	14,0	8,9	96,5
1976-1980	8,2	64,6	87,8	55,2	29,2	14,5	9,3	71,1
1981-1985	4,3	42,2	74,0	52,8	28,3	14,5	8,4	53,0
1986-1990	4,1	41,9	88,4	86,4	65,1	41,5	22,0	63,7
1991-1995	3,2	27,2	58,2	45,8	25,3	13,6	7,6	37,8
1996-2000	2,5	17,4	49,3	45,3	27,3	15,2	9,3	34,4
1997	2,4	17,9	47,3	41,1	24,7	13,3	7,9	30,8
1998	2,4	16,1	45,6	40,2	23,2	13,3	8,5	29,6
1999	2,5	16,2	48,4	46,2	29,5	16,3	10,7	32,7
2000	2,4	17,1	53,7	55,2	32,5	18,4	10,6	36,9
2001	2,6	15,6	47,2	47,6	27,1	15,4	10,0	32,0

1) Räknet på 1 000 ogifta män i åldern 20-49 år respektive ogifta kvinnor i åldern 20-44 år.

Tabell 5.8

Nyblivna gifta efter makarnas förutvarande civilstånd 1980 - 2001

Newly married by previous marital status of spouses 1980 - 2001

År	Samtliga giftermål		Makarnas förutvarande civilstånd ²⁾								
	Antal	0/00 ¹⁾	Ogift man och			Änkling och			Frånskild man och		
			Ogift kvinna	Anka	Frånskild kvinna	Ogift kvinna	Anka	Frånskild kvinna	Ogift kvinna	Anka	Frånskild kvinna
1980	37 569	4,52	25 533	128	3 032	176	105	273	2 961	133	3 746
1981	37 793	4,54	25 631	101	3 183	131	101	270	3 011	131	3 782
1982	37 051	4,45	25 083	100	3 058	112	101	252	3 037	135	3 916
1983	36 210	4,35	24 259	86	3 046	137	96	278	2 966	128	3 965
1984	36 849	4,42	24 665	86	2 962	110	119	278	3 081	129	4 075
1985	38 297	4,59	25 253	97	3 044	118	95	279	3 130	114	4 485
1986	38 906	4,65	25 736	81	3 112	106	99	285	3 105	142	4 351
1987	41 223	4,91	27 378	75	3 286	100	94	282	3 267	149	4 624
1988	44 229	5,24	29 450	94	3 371	128	85	294	3 388	126	5 018
1989	108 919	12,82	77 787	200	8 042	233	106	522	8 392	225	10 966
1990	40 477	4,73	27 666	93	2 778	101	92	213	2 919	106	3 881
1991	36 836	4,27	24 564	74	2 614	98	55	233	2 706	122	3 598
1992	37 173	4,29	25 351	69	2 617	91	64	225	2 697	97	3 601
1993	34 005	3,90	22 781	65	2 404	76	65	224	2 429	95	3 286
1994	34 203	3,90	22 983	73	2 461	77	75	227	2 535	104	3 473
1995	33 642	3,81	22 516	76	2 527	69	64	191	2 411	82	3 559
1996	33 484	3,79	22 203	55	2 524	79	40	238	2 590	93	3 571
1997	32 313	3,65	21 035	92	2 592	85	60	240	2 444	142	3 638
1998	31 598	3,57	20 451	70	2 567	73	54	203	2 420	122	3 625
1999	35 682	4,03	23 011	77	2 915	91	59	238	2 812	143	4 112
2000	39 895	4,50	26 250	86	3 151	92	70	246	3 060	144	4 301
2001	35 778	4,02	22 996	81	2 861	83	56	223	2 710	149	3 918

1) Räknet på medelfolkmängden

2) Båda makarna folkbokförda i Sverige vid giftermålet

Tabell 5.9

Medel-, median- och kvartilåldrar för nyblivna gifta 1940 - 2001

Mean, median and quartile age at marriage 1940 - 2001

Vigselår	Första gifte				Omgifte				Samtliga			
	Medel- åldern	Nedre kvar- tilen	Media- nen	Övre kvar- tilen	Medel- åldern	Nedre kvar- tilen	Media- nen	Övre kvar- tilen	Medel- åldern	Nedre kvar- tilen	Media- nen	Övre kvar- tilen
Män												
1940	29,2	25,0	28,0	31,9	43,9	35,8	42,4	51,1	30,3	25,3	28,4	33,1
1950	28,3	24,1	26,9	30,6	42,5	33,5	40,4	50,0	30,0	24,4	27,6	32,7
1960	27,3	23,2	25,7	28,5	42,2	33,4	40,3	49,2	29,1	23,5	26,4	31,7
1970	26,2	23,1	25,0	27,6	41,9	32,1	40,2	49,7	28,1	23,3	25,5	29,2
1980	29,0	25,4	28,2	31,6	42,1	34,8	39,9	48,4	31,8	26,2	29,6	34,7
1990	30,2	26,0	29,0	33,1	44,6	37,7	43,9	49,9	33,1	26,7	30,7	37,2
1991	30,4	26,2	29,2	33,2	45,0	38,0	44,5	50,4	33,5	27,0	30,9	37,7
1992	30,7	26,6	29,4	33,6	45,5	38,5	45,1	51,2	33,8	27,2	31,0	37,8
1993	30,9	26,8	29,6	33,8	45,8	38,5	45,7	51,7	34,1	27,5	31,2	38,2
1994	31,2	27,0	30,0	34,0	46,1	38,7	45,9	52,1	34,4	27,8	31,6	38,6
1995	31,5	27,4	30,1	34,3	46,2	38,5	45,9	52,4	34,6	28,1	31,8	39,1
1996	31,8	27,5	30,6	34,6	46,5	39,1	46,4	52,8	35,1	28,4	32,2	39,6
1997	32,2	27,9	31,0	35,1	46,8	39,0	46,7	53,4	35,6	28,8	32,7	40,2
1998	32,4	28,0	31,2	35,3	47,1	39,3	46,9	53,8	35,8	28,9	33,1	40,4
1999	32,9	28,3	31,7	36,0	47,1	39,4	46,9	53,8	36,3	29,3	33,6	41,2
2000	33,1	28,6	31,9	36,1	47,2	39,2	46,9	54,3	36,3	29,5	33,7	40,7
2001	33,2	28,6	32,0	36,4	47,6	39,6	47,2	54,7	36,6	29,5	34,0	41,3
Kvinnor												
1940	26,3	22,1	25,0	29,0	37,7	30,9	36,2	43,0	26,8	22,2	25,3	29,6
1950	25,6	21,3	23,9	27,8	36,6	29,4	34,8	42,4	26,6	21,6	24,6	29,3
1960	24,3	20,7	22,8	25,8	37,8	29,8	36,3	44,2	25,9	21,0	23,3	27,6
1970	24,0	21,1	23,0	25,4	37,3	28,2	34,5	44,9	25,5	21,4	23,5	26,5
1980	26,4	23,0	25,6	28,8	38,1	31,6	36,2	42,9	28,8	23,6	26,8	31,7
1990	27,6	24,0	26,6	30,0	40,9	34,1	40,6	46,4	30,2	24,6	27,8	33,5
1991	27,8	24,2	26,8	30,2	41,1	34,3	40,9	47,1	30,5	24,8	28,0	33,9
1992	27,8	24,5	27,1	30,6	41,4	34,0	41,1	47,4	30,8	25,1	28,3	34,1
1993	28,3	24,7	27,4	30,7	41,5	34,1	41,2	48,0	31,0	25,3	28,6	34,2
1994	28,7	25,0	27,8	31,1	42,0	34,5	41,8	48,4	31,4	25,7	29,1	34,8
1995	29,0	25,2	28,1	31,6	41,8	34,5	41,2	48,6	31,7	25,9	29,4	35,1
1996	29,3	25,4	28,5	32,0	42,3	34,8	42,0	49,1	32,1	26,2	29,8	35,7
1997	29,6	25,6	28,7	32,4	42,8	34,8	42,2	49,7	32,6	26,5	30,2	36,3
1998	29,9	25,9	28,9	32,7	43,2	35,3	42,9	50,1	32,9	26,7	30,5	36,8
1999	30,4	26,3	29,4	33,5	43,1	35,4	42,4	50,1	33,3	27,2	31,1	37,3
2000	30,6	26,6	29,7	33,6	43,2	35,4	42,5	50,2	33,4	27,4	31,2	37,1
2001	30,6	26,6	29,6	33,6	43,5	35,7	42,4	50,6	33,5	27,4	31,1	37,5

Tabell 5.10
Nyblivna änklingar, änkor och frånskilda efter kön och ålder 2001
 Newly widowed and divorced by sex and age 2001

Ålder	Män			Kvinnor			Ålder	Män			Kvinnor		
	Änkling	Frånsk.	Summa	Änka	Frånsk.	Summa		Änkling	Frånsk.	Summa	Änka	Frånsk.	Summa
-18	-	-	-	1	10	11	78	378	13	391	915	4	919
19	-	3	3	1	34	35	79	420	13	433	991	4	995
20	-	9	9	-	58	58	80	463	7	470	1 050	4	1 054
21	-	36	36	2	97	99	81	459	7	466	892	4	896
22	-	42	42	1	146	147	82	352	5	357	692	-	692
23	-	68	68	2	185	187	83	380	4	384	696	1	697
24	1	112	113	6	243	249	84	353	2	355	616	4	620
25	1	143	144	1	274	275	85	337	1	338	478	3	481
26	1	160	161	4	354	358	86	303	3	306	479	-	479
27	-	232	232	3	432	435	87	272	-	272	379	-	379
28	1	279	280	6	471	477	88	237	1	238	283	-	283
29	3	351	354	10	571	581	89	229	2	231	230	-	230
30	5	406	411	6	580	586	90	182	-	182	151	-	151
31	3	457	460	9	606	615	91	113	-	113	108	-	108
32	6	507	513	15	676	691	92	76	2	78	70	-	70
33	7	597	604	13	749	762	93	70	-	70	48	-	48
34	7	677	684	18	817	835	94	47	-	47	34	-	34
35	11	707	718	25	848	873	95	35	-	35	11	-	11
36	4	739	743	22	884	906	96	13	-	13	6	-	6
37	13	765	778	26	834	860	97	15	-	15	5	-	5
38	11	781	792	18	830	848	98	6	-	6	2	-	2
39	10	767	777	36	768	804	99	4	-	4	1	-	1
40	14	641	655	43	740	783	100	3	-	3	1	-	1
41	15	759	774	31	827	858	101	2	-	2	-	-	-
42	23	760	783	40	792	832							
43	20	786	806	62	721	783	Summa	9 814	20 673	30 487	21 758	21 022	42 780
44	13	754	767	46	705	751							
45	28	767	795	51	699	750							
46	21	711	732	77	663	740							
47	38	653	691	67	606	673	Femårsklasser						
48	44	678	722	89	561	650	15-19	-	3	3	2	44	46
49	42	619	661	82	488	570	20-24	1	267	268	11	729	740
50	39	638	677	116	466	582	25-29	6	1 165	1 171	24	2 102	2 126
51	63	571	634	124	481	605	30-34	28	2 644	2 672	61	3 428	3 489
52	59	527	586	125	423	548	35-39	49	3 759	3 808	127	4 164	4 291
53	73	550	623	151	371	522	40-44	85	3 700	3 785	222	3 785	4 007
54	85	495	580	185	325	510	45-49	173	3 428	3 601	366	3 017	3 383
55	97	441	538	229	291	520	50-54	319	2 781	3 100	701	2 066	2 767
56	101	387	488	230	250	480	55-59	521	1 672	2 193	1 240	1 034	2 274
57	101	339	440	260	181	441	60-64	626	673	1 299	1 796	368	2 164
58	114	279	393	244	175	419	65-69	839	332	1 171	2 573	173	2 746
59	108	226	334	277	137	414	70-74	1 325	141	1 466	3 803	69	3 872
60	104	171	275	314	94	408	75-79	1 891	74	1 965	4 600	27	4 627
61	120	151	271	335	82	417	80-84	2 007	25	2 032	3 946	13	3 959
62	114	144	258	372	60	432	85-89	1 378	7	1 385	1 849	3	1 852
63	135	120	255	370	64	434	90-94	488	2	490	411	-	411
64	153	87	240	405	68	473	95-	78	-	78	26	-	26
65	149	79	228	450	52	502							
66	168	80	248	442	41	483							
67	145	65	210	530	30	560							
68	157	56	213	550	22	572							
69	220	52	272	601	28	629							
70	216	45	261	670	19	689							
71	269	32	301	739	15	754							
72	263	32	295	748	13	761							
73	274	20	294	791	12	803							
74	303	12	315	855	10	865							
75	367	20	387	858	9	867							
76	352	16	368	885	8	893							
77	374	12	386	951	2	953							

Tabell 5.11

Nyblivna änklingar, änkor och frånskilda efter kön och vigselår 2001

Newly widowed and divorced by sex and year of marriage 2001

Vigsel- år	Män			Kvinnor			Vigsel- år	Män			Kvinnor		
	Änkling	Frånsk.	Summa	Änka	Frånsk.	Summa		Änkling	Frånsk.	Summa	Änka	Frånsk.	Summa
2001	29	93	122	65	98	163	1945	382	1	383	898	1	899
2000	36	696	732	85	708	793	1944	356	-	356	838	-	838
1999	30	1 102	1 132	51	1 148	1 199	1943	344	2	346	753	2	755
1998	25	1 194	1 219	49	1 229	1 278	1942	336	-	336	700	-	700
1997	25	1 184	1 209	50	1 217	1 267	1941	244	2	246	613	2	615
1996	25	1 108	1 133	40	1 124	1 164	1940	225	1	226	481	1	482
1995	17	1 018	1 035	60	1 032	1 092	1939	202	-	202	454	-	454
1994	17	907	924	60	927	987	1938	187	-	187	339	-	339
1993	29	879	908	56	887	943	1937	136	-	136	240	-	240
1992	25	860	885	64	864	928	1936	88	-	88	177	-	177
1991	21	814	835	53	818	871	1935	65	-	65	130	-	130
1990	26	833	859	58	855	913	1934	49	-	49	95	-	95
1989	127	1 740	1 867	220	1 749	1 969	1933	23	-	23	61	-	61
1988	38	752	790	90	772	862	1932	20	-	20	37	-	37
1987	37	660	697	61	673	734	1931	7	-	7	23	-	23
1986	36	578	614	83	586	669	1930	14	-	14	12	-	12
1985	48	567	615	93	577	670	1929	9	-	9	7	-	7
1984	36	542	578	87	547	634	1928	10	-	10	2	-	2
1983	36	450	486	84	458	542	1927	1	-	1	1	-	1
1982	41	445	486	73	445	518	1926	-	-	-	1	-	1
1981	47	448	495	101	458	559	Okänt	3	18	21	9	17	26
1980	59	380	439	94	386	480	Summa	9 814	20 673	30 487	21 758	21 022	42 780
1979	52	329	381	103	335	438							
1978	52	322	374	105	326	431							
1977	54	296	350	127	300	427							
1976	69	306	375	137	309	446	Femårsklasser						
1975	67	275	342	119	282	401	2001-1997	145	4 269	4 414	300	4 400	4 700
1974	74	220	294	137	224	361	1996-1992	113	4 772	4 885	280	4 834	5 114
1973	68	201	269	124	206	330	1991-1987	249	4 799	5 048	482	4 867	5 349
1972	66	183	249	107	184	291	1986-1982	197	2 582	2 779	420	2 613	3 033
1971	68	168	236	127	168	295	1981-1977	264	1 775	2 039	530	1 805	2 335
1970	82	151	233	143	153	296	1976-1972	344	1 185	1 529	624	1 205	1 829
1969	106	94	200	173	95	268	1971-1967	474	648	1 122	900	650	1 550
1968	105	126	231	195	126	321	1966-1962	743	362	1 105	1 631	364	1 995
1967	113	109	222	262	108	370	1961-1957	1 027	161	1 188	2 385	162	2 547
1966	131	107	238	271	106	377	1956-1952	1 448	69	1 517	3 346	72	3 418
1965	132	84	216	320	86	406	1951-1947	1 694	24	1 718	4 057	24	4 081
1964	156	57	213	367	57	424	1946-1942	1 833	6	1 839	4 121	6	4 127
1963	150	64	214	312	66	378	1941-1937	994	3	997	2 127	3	2 130
1962	174	50	224	361	49	410	1936-1932	245	-	245	500	-	500
1961	185	51	236	431	52	483	1931-1927	41	-	41	45	-	45
1960	209	41	250	408	39	447	1926-	-	-	-	1	-	1
1959	185	27	212	456	27	483	Okänt	3	18	21	9	17	26
1958	196	20	216	487	19	506							
1957	252	22	274	603	25	628							
1956	262	17	279	590	17	607							
1955	267	23	290	605	25	630							
1954	302	13	315	694	13	707							
1953	300	8	308	693	8	701							
1952	317	8	325	764	9	773							
1951	292	4	296	750	4	754							
1950	331	3	334	776	3	779							
1949	346	8	354	793	8	801							
1948	355	7	362	856	7	863							
1947	370	2	372	882	2	884							
1946	415	3	418	932	3	935							

Tabell 5.12

Nyblivna frånskilda efter kön, ålder och äktenskapets varaktighet 2001

Newly divorced by sex, age and duration of marriage 2001

Kön	Äktenskapets varaktighet (år)														Samtliga	
	Ålder	0	1	2	3	4	5	6	7	8	9	10-14	15-19	20-		Okänt
Män																
-19	1	2	-	-	-	-	-	-	-	-	-	-	-	-	-	3
20-24	31	72	75	55	16	15	1	1	1	-	-	-	-	-	-	267
25-29	70	204	195	215	173	110	87	51	21	21	17	-	-	-	1	1 165
30-34	81	224	261	308	312	310	250	197	203	145	329	21	-	-	3	2 644
35-39	49	172	198	273	254	265	264	280	290	290	1 201	205	11	7	3 759	
40-44	40	111	131	138	154	149	148	138	144	182	1 339	794	231	1	3 700	
45-49	33	79	105	96	88	93	82	86	75	106	881	800	902	2	3 428	
50-54	28	68	53	74	63	83	52	58	62	65	484	390	1 298	3	2 781	
55-59	17	34	51	47	45	27	45	38	36	41	246	152	893	-	1 672	
60-64	9	18	19	22	14	17	18	15	19	8	92	68	353	1	673	
65-69	7	7	14	5	9	8	7	2	1	2	46	33	190	1	332	
70-74	2	2	2	3	3	1	2	2	3	2	15	11	92	1	141	
75-	-	3	3	5	3	3	-	-	3	2	11	4	71	-	108	
Summa	368	996	1 107	1 241	1 134	1 081	956	868	858	864	4 661	2 478	4 041	20	20 673	
Kvinnor																
-19	20	21	2	-	1	-	-	-	-	-	-	-	-	-	-	44
20-24	71	160	165	158	88	54	21	4	2	3	2	-	-	1	729	
25-29	83	251	297	338	290	227	179	148	118	81	87	2	-	1	2 102	
30-34	53	214	250	331	321	315	307	275	271	248	754	82	2	5	3 428	
35-39	50	149	186	177	180	238	227	246	251	281	1 581	528	67	3	4 164	
40-44	41	99	125	111	130	122	114	107	90	135	1 167	949	593	2	3 785	
45-49	30	63	64	69	72	72	58	57	56	60	655	607	1 151	3	3 017	
50-54	22	37	49	57	45	39	45	27	27	35	302	211	1 169	1	2 066	
55-59	12	17	13	17	25	24	12	18	24	19	114	96	642	1	1 034	
60-64	2	4	4	4	6	3	6	3	9	5	45	26	251	-	368	
65-69	-	-	3	4	-	2	1	3	3	1	19	10	127	-	173	
70-74	2	-	-	1	-	-	-	-	1	3	3	3	55	1	69	
75-	-	-	1	2	1	-	-	-	2	-	3	-	34	-	43	
Summa	386	1 015	1 159	1 269	1 159	1 096	970	888	854	871	4 732	2 514	4 091	18	21 022	

Tabell 5.13
Nyblivna frånskilda efter kön och makarnas ålder 2001
 Newly divorced by sex and age of spouses 2001

Mannens ålder	Kvinnan folkbokförd i Sverige, efter ålder														Kvinnan ej folkbokf. i Sverige	Samtliga	
	-19	20-24	25-29	30-34	35-39	40-44	45-49	50-54	55-59	60-64	65-69	70-74	75-	Summa			
Mannen folkbokförd i Sverige																	
-19	-	3	-	-	-	-	-	-	-	-	-	-	-	-	3	-	3
20-24	17	147	60	14	6	2	1	1	-	-	-	-	-	248	19	267	
25-29	11	266	587	182	40	14	5	3	2	-	-	-	-	1 110	55	1 165	
30-34	1	131	735	1 208	356	79	27	10	5	1	-	-	-	2 553	91	2 645	
35-39	1	61	352	1 225	1 551	342	102	34	5	1	1	-	-	3 675	84	3 760	
40-44	-	24	136	387	1 306	1 354	315	78	20	1	-	-	-	3 621	79	3 700	
45-49	1	7	45	163	467	1 236	1 124	262	51	3	3	-	-	3 362	66	3 428	
50-54	-	2	17	56	185	442	960	877	170	19	4	1	-	2 733	48	2 781	
55-59	-	4	10	26	72	138	303	555	460	68	9	3	-	1 648	24	1 672	
60-64	-	1	3	6	27	41	61	133	215	129	27	2	2	647	26	673	
65-69	-	1	5	3	6	12	23	35	61	94	68	13	2	323	9	332	
70-74	-	-	1	-	1	5	3	13	15	32	37	28	3	138	3	141	
75-	-	-	1	-	1	2	3	7	9	10	16	22	36	107	1	108	
Summa	31	647	1 952	3 270	4 018	3 667	2 927	2 008	1 013	358	165	69	43	20 168	505	20 675	
Mannen ej folkbokförd i Sverige	13	82	150	158	146	118	90	58	21	10	8	-	-	854	-	854	
Samtliga	44	729	2 102	3 428	4 164	3 785	3 017	2 066	1 034	368	173	69	43	21 022	505	21 529	

Tabell 5.14
Nyblivna frånskilda efter kön och medborgarskap 2001
 Newly divorced by sex and citizenship 2001

Mannens medborgarskaps- land	Kvinnan folkbokförd i Sverige, efter medborgarskapsland												
	Norden	därav					EU 15	därav			Övriga	därav	
	Sverige	Danmark	Finland	Island	Norge	utom Danmark och Finland	Grek- land	Stor- britannien och Nord- irland	Tyskland	Europa	Bosnien-Jugo- Herceg.	slavien	
Mannen folk- bokförd i Sverige													
Norden	17 000	16 607	46	256	4	87	126	5	31	40	361	16	41
Sverige	16 707	16 415	35	179	2	76	125	5	31	40	349	16	41
Danmark	61	51	9	-	-	1	-	-	-	-	4	-	-
Finland	154	77	-	76	-	1	1	-	-	-	5	-	-
Island	8	6	-	-	2	-	-	-	-	-	-	-	-
Norge	70	58	2	1	-	9	-	-	-	-	3	-	-
EU15 u. Danm. o. Finl.	188	181	1	5	-	1	18	2	3	9	5	-	-
Grekland	18	18	-	-	-	-	3	2	-	1	1	-	-
Storbritann. o. Nordirl.	68	66	1	1	-	-	4	-	3	-	-	-	-
Tyskland	33	32	-	1	-	-	7	-	-	7	-	-	-
Europa u. EU15 o. Nord.	200	198	-	1	-	1	2	-	-	-	244	63	88
Bosnien-Hercegovina	35	35	-	-	-	-	-	-	-	-	66	57	6
Jugoslavien	72	71	-	-	-	1	-	-	-	-	89	5	77
Polen	28	27	-	1	-	-	-	-	-	-	37	-	-
Afrika	142	134	1	6	-	1	3	-	-	-	4	-	-
Somalia	10	10	-	-	-	-	-	-	-	-	1	-	-
Nordamerika	85	84	1	-	-	-	-	-	-	-	1	-	-
USA	48	48	-	-	-	-	-	-	-	-	1	-	-
Sydamerika	75	72	-	3	-	-	2	-	-	-	4	-	1
Chile	38	38	-	-	-	-	1	-	-	-	3	-	1
Asien	313	306	-	4	-	3	3	-	2	-	18	1	1
Irak	23	23	-	-	-	-	1	-	1	-	9	-	-
Iran	66	65	-	1	-	-	-	-	-	-	2	-	-
Turkiet	104	102	-	1	-	1	-	-	-	-	3	1	1
Oceanien	12	11	-	1	-	-	-	-	-	-	-	-	-
Övriga inkl. okänt	16	16	-	-	-	-	-	-	-	-	6	-	-
Summa	18 031	17 609	49	276	4	93	154	7	36	49	643	80	131
Mannen ej folk- bokförd i Sverige	658	609	11	26	1	11	18	1	4	7	34	4	4
Samtliga	18 689	18 218	60	302	5	104	172	8	40	56	677	84	135

Polen	Afrika Somalia	därav Nord- amerika	därav USA	Syd- amerika	därav Chile	Asien	därav Irak	Iran	Turkiet	Ocean- ien	Övriga länder inkl. okänt	Summa	Kvinnan ej folk- bokförd i Sverige	Samtliga	
119	188	56	61	36	68	29	462	63	102	46	4	29	18 299	358	18 657
116	186	56	60	35	67	28	457	63	101	45	4	27	17 982	317	18 299
1	1	-	1	1	-	-	-	-	-	-	-	-	67	11	78
1	-	-	-	-	1	1	2	-	-	-	-	1	164	11	175
-	-	-	-	-	-	-	-	-	-	-	-	-	8	-	8
1	1	-	-	-	-	-	3	-	1	1	-	1	78	19	97
-	1	-	3	1	1	-	3	-	-	-	-	-	219	25	244
-	-	-	-	-	1	-	-	-	-	-	-	-	23	1	24
-	-	-	1	-	-	-	1	-	-	-	-	-	74	10	84
-	-	-	-	-	-	-	1	-	-	-	-	-	41	4	45
41	-	-	2	-	3	2	4	1	1	1	-	-	455	15	470
-	-	-	1	-	-	-	1	1	-	-	-	-	103	3	106
3	-	-	-	-	2	1	-	-	-	-	-	-	163	3	166
36	-	-	-	-	1	1	-	-	-	-	-	-	66	1	67
1	104	67	-	-	4	3	-	-	-	-	-	1	258	23	281
-	70	67	-	-	1	1	-	-	-	-	-	-	82	12	94
-	-	-	8	2	8	6	2	-	-	-	-	-	104	4	108
-	-	-	2	2	-	-	-	-	-	-	-	-	51	2	53
1	-	-	4	-	46	33	-	-	-	-	-	1	132	15	147
1	-	-	1	-	34	32	-	-	-	-	-	1	78	12	90
5	4	-	1	-	1	-	311	139	44	49	-	5	656	61	717
3	3	-	-	-	-	-	140	135	2	-	-	2	178	35	213
1	1	-	1	-	-	-	46	3	42	1	-	1	117	10	127
-	-	-	-	-	1	-	48	-	-	48	-	-	156	4	160
-	-	-	-	-	-	-	-	-	-	-	1	-	13	1	14
-	1	1	-	-	-	-	2	-	-	-	-	7	32	3	35
167	298	124	79	39	131	73	784	203	147	96	5	43	20 168	505	20 673
8	36	24	7	1	23	14	76	33	10	7	2	-	854	.	854
175	334	148	86	40	154	87	860	236	157	103	7	43	21 022	505	21 527

Tabell 5.15
Nyblivna frånskilda efter kön och födelseland 2001
 Newly divorced by sex and country of birth 2001

Mannens födelseland	Kvinnan folkbokförd i Sverige, efter födelseland												
	Norden	därav					EU 15 utom Danmark och Finland	därav Grek- land	Stor- britannien och Nord- irland	Tyskland	Övriga Europa	därav	
Sverige		Danmark	Finland	Island	Norge	Bosnien- Herceg.						Jugo- slavien	
Mannen folk- bokförd i Sverige													
Norden	14 678	13 906	80	586	5	101	151	8	28	63	360	7	42
Sverige	14 046	13 502	68	387	2	87	144	8	27	62	329	6	41
Danmark	90	77	10	1	-	2	3	-	1	-	12	-	1
Finland	452	253	-	195	1	3	2	-	-	1	15	1	-
Island	9	7	-	-	2	-	-	-	-	-	-	-	-
Norge	81	67	2	3	-	9	2	-	-	-	4	-	-
EU15 u. Danm. o. Finl.	273	255	1	15	-	2	33	6	4	17	15	-	2
Grekland	33	31	-	2	-	-	7	6	-	1	4	-	-
Storbritann. o. Nordirl.	67	64	1	2	-	-	5	-	4	-	1	-	1
Tyskland	65	61	-	4	-	-	14	-	-	14	4	-	-
Europa u. EU15 o. Nord.	218	203	4	10	-	1	10	-	-	2	869	195	375
Bosnien-Hercegovina	7	7	-	-	-	-	1	-	-	-	175	153	16
Jugoslavien	100	94	1	4	-	1	4	-	-	2	406	32	345
Polen	30	27	2	1	-	-	-	-	-	-	103	-	-
Afrika	180	157	1	22	-	-	3	-	-	-	10	1	1
Somalia	4	4	-	-	-	-	-	-	-	-	1	-	-
Nordamerika	87	86	-	1	-	-	-	-	-	-	6	-	-
USA	53	53	-	-	-	-	-	-	-	-	2	-	-
Sydamerika	94	87	-	7	-	-	5	-	-	-	8	-	-
Chile	42	41	-	1	-	-	2	-	-	-	4	-	-
Asien	275	246	-	27	-	2	12	-	7	4	85	4	5
Irak	15	12	-	3	-	-	3	-	2	1	36	-	-
Iran	36	29	-	7	-	-	3	-	2	-	18	1	2
Turkiet	93	90	-	3	-	-	1	-	-	1	8	2	2
Oceanien	13	12	-	1	-	-	-	-	-	-	-	-	-
Övriga inkl. okänt	6	5	-	1	-	-	1	-	-	1	11	-	-
Summa	15 824	14 957	86	670	5	106	215	14	39	87	1 364	207	425
Mannen ej folk- bokförd i Sverige	467	409	13	34	1	10	20	2	3	7	81	14	20
Samtliga	16 291	15 366	99	704	6	116	235	16	42	94	1 445	221	445

Polen	Afrika därav Somalia	Nord- amerika	därav USA	Syd- amerika	därav Chile	Asien	därav Irak	Iran	Turkiet	Ocean- ien	Övriga länder inkl. okänt	Summa	Kvinnan ej folk- bokförd i Sverige	Samtliga	
139	76	-	69	37	91	32	334	5	19	7	4	16	15 779	197	15 976
127	71	-	67	37	88	30	321	5	19	7	4	14	15 084	155	15 239
4	1	-	1	-	2	1	-	-	-	-	-	-	109	10	119
6	3	-	1	-	1	1	7	-	-	-	-	2	483	16	499
-	-	-	-	-	-	-	-	-	-	-	-	-	9	-	9
2	1	-	-	-	-	-	6	-	-	-	-	-	94	16	110
1	4	-	3	-	6	4	14	1	-	1	-	1	349	28	377
1	-	-	-	-	1	-	1	-	-	-	-	-	46	2	48
-	1	-	1	-	-	-	5	1	-	-	-	-	80	10	90
-	-	-	-	-	2	1	6	-	-	1	-	1	92	5	97
114	3	-	2	-	11	5	10	1	3	2	-	18	1 141	36	1 177
2	-	-	1	-	-	-	-	-	-	-	-	-	184	7	191
7	1	-	-	-	4	3	3	1	-	-	-	2	520	11	531
101	-	-	-	-	3	2	-	-	-	-	-	1	137	5	142
1	434	157	3	-	5	3	14	2	-	4	-	2	651	64	715
-	154	145	-	-	1	1	2	-	-	1	-	-	162	20	182
1	1	-	9	2	19	11	5	-	1	-	-	-	127	8	135
1	-	-	2	2	1	-	1	-	-	-	-	-	59	3	62
1	1	-	8	-	167	101	1	-	-	-	-	3	287	33	320
1	1	-	5	-	105	92	1	-	-	-	-	1	161	27	188
29	31	2	5	1	18	10	1 356	317	399	160	1	7	1 790	131	1 921
17	12	1	2	-	1	-	332	299	14	-	-	2	403	45	448
5	3	-	1	-	6	4	399	7	379	1	-	2	468	29	497
1	2	-	1	-	2	1	167	1	2	151	1	2	277	9	286
-	-	-	-	-	-	-	-	-	-	-	-	-	13	2	15
5	-	-	-	-	-	-	-	-	-	-	-	13	31	6	37
291	550	159	99	40	317	166	1 734	326	422	174	5	60	20 168	505	20 673
17	86	30	9	-	46	22	133	37	31	10	4	8	854	.	854
308	636	189	108	40	363	188	1 867	363	453	184	9	68	21 022	505	21 527

Tabell 5.16

Äktenskapskillnader efter äktenskapets varaktighet på 1 000 ingångna äktenskap 1962 - 2001

Divorce rate by duration of marriage per 1 000 marriages 1962 - 2001

Skils- mässoår	Äktenskapets varaktighet efter antal år sedan vigselåret												
	0	1	2	3	4	5	6	7	8	9	10	15	20
1962	0,3	3	9	14	18	17	15	13	13	12	10	8	6
1963	0,3	2	9	16	18	16	13	12	11	11	10	7	6
1964	0,2	2	10	17	17	16	15	15	12	11	11	8	7
1965	0,1	3	10	18	19	17	16	13	13	13	11	8	7
1966	0,4	2	11	19	20	19	17	15	13	12	11	7	6
1967	0,4	2	10	17	20	19	17	16	15	13	11	9	7
1968	0,3	2	11	18	20	20	18	16	14	13	12	9	7
1969	0,2	3	9	18	21	19	19	18	16	15	13	10	8
1970	0,4	2	11	19	22	22	20	19	18	16	14	10	7
1971	0,5	3	10	20	21	23	22	21	18	17	15	11	8
1972	0,5	4	14	21	25	23	23	22	21	20	18	12	9
1973	0,3	4	14	22	24	25	23	25	21	20	20	13	10
1974	2,8	18	34	41	40	38	36	35	32	30	28	20	16
1975	2,4	17	25	28	28	27	26	23	23	22	21	15	11
1976	2,7	17	26	25	23	24	21	20	19	18	17	14	10
1977	3,4	17	27	26	23	23	19	19	16	17	15	12	9
1978	2,8	19	27	28	25	21	20	17	17	16	15	12	10
1979	3,4	18	28	29	27	23	19	18	16	15	15	13	9
1980	2,8	16	28	32	28	23	20	18	16	14	14	13	10
1981	2,4	16	27	31	30	25	22	19	17	15	14	12	11
1982	2,6	16	26	33	32	27	22	19	18	14	15	13	10
1983	3,1	16	27	31	28	25	22	20	17	17	15	12	12
1984	2,5	17	25	30	28	26	22	20	19	17	14	11	11
1985	2,8	15	28	29	29	25	22	21	18	17	15	11	12
1986	2,8	18	26	28	26	24	22	21	18	15	15	11	10
1987	2,8	16	25	28	25	25	20	17	17	16	14	11	10
1988	2,4	15	24	28	25	23	20	18	16	15	14	10	9
1989	0,9	15	26	30	29	24	21	20	18	16	15	11	10
1990	2,2	8	26	30	29	25	22	19	18	18	15	11	10
1991	2,2	16	18	31	30	24	23	20	19	18	16	12	10
1992	2,1	18	29	26	33	29	24	22	19	19	17	11	10
1993	2,5	16	30	34	27	28	27	23	19	18	18	12	10
1994	2,2	17	26	36	35	26	26	24	21	20	18	12	10
1995	2,2	16	27	32	34	32	24	24	22	20	19	13	10
1996	1,9	15	26	33	32	31	27	22	22	20	17	12	10
1997	2,3	17	27	31	34	30	28	24	19	20	17	13	10
1998	2,0	16	26	32	33	32	26	24	22	19	19	14	10
1999	2,5	17	27	32	34	32	28	27	22	22	18	13	11
2000	1,9	17	27	34	36	32	28	26	23	21	20	15	9
2001	2,7	17	29	34	34	30	28	24	23	20	19	14	11

Tabell 5.17

Relativa antalet äktenskapsskillnader i varje vigselkohort efter antalet år sedan vigselåret 1955 - 2001
 Relative number of divorces in each marriage cohort by number of years since marriage 1955 - 2001

Vigselår	Antalet genom äktenskapsskillnad upplösta äktenskap per 1 000 ingångna efter antal år sedan vigselåret																						
	0	1	2	3	4	5	6	7	8	9	10	11	12	13	14	15	20	25	30	35	40	45	46
1955	0,2	1	8	18	29	40	50	60	67	75	82	90	97	103	110	117	163	199	219	230	234	236	237
1956	0,2	2	9	20	33	44	55	63	72	80	88	95	102	109	117	124	176	214	236	246	251	252	.
1957	0,1	2	8	19	32	44	54	64	73	82	90	98	106	113	121	129	181	218	239	249	253	.	.
1958	0,1	1	9	20	33	45	55	65	74	83	92	100	108	117	126	135	193	232	253	264	268	.	.
1959	0,3	2	9	19	32	43	55	65	76	85	94	103	112	121	131	145	201	242	264	274	279	.	.
1960	0,2	2	8	20	32	44	56	67	77	87	97	106	117	129	143	158	213	255	276	286	291	.	.
1961	0,2	2	9	21	35	48	60	72	83	94	104	116	128	145	162	176	231	274	295	305	310	.	.
1962	0,2	2	9	22	37	50	63	76	89	101	114	127	145	162	176	188	244	285	307	317	.	.	.
1963	0,2	2	9	23	38	52	66	79	92	106	121	141	160	175	188	200	258	300	321	332	.	.	.
1964	0,2	2	11	23	38	52	66	82	98	112	134	154	169	182	195	208	266	309	330	340	.	.	.
1965	0,1	2	9	22	38	53	69	86	102	125	145	162	176	190	203	216	275	316	340	350	.	.	.
1966	0,3	2	10	24	40	57	74	93	118	141	158	173	186	199	210	222	280	319	342	353	.	.	.
1967	0,3	2	9	23	39	56	74	102	125	143	158	172	186	198	210	223	277	318	341
1968	0,3	2	10	26	45	64	92	116	135	152	167	181	194	206	219	230	283	322	345
1969	0,2	2	10	27	46	76	102	122	138	154	169	183	196	210	221	233	285	324	348
1970	0,4	3	14	32	63	90	111	129	147	162	176	188	201	214	225	236	287	327	349
1971	0,5	4	15	47	75	99	117	135	151	165	179	194	206	219	230	242	292	331	354
1972	0,4	4	31	59	82	104	124	142	157	172	187	200	214	226	237	249	299	339
1973	0,3	15	40	65	89	110	128	146	163	177	192	207	221	233	244	254	308	348
1974	2,3	20	46	72	97	119	139	158	176	193	208	222	236	247	258	268	323	364
1975	2,4	19	46	74	101	124	146	165	182	199	214	227	240	251	263	274	329	368
1976	2,7	20	47	76	103	128	150	171	190	206	221	235	246	259	271	283	338	375
1977	3,4	22	50	82	113	140	162	182	201	216	230	243	255	268	280	292	346
1978	2,8	21	49	80	113	138	160	180	198	214	228	241	256	269	282	294	351
1979	3,4	19	46	79	107	133	155	176	193	208	223	238	251	265	278	290	347
1980	2,8	19	46	76	104	129	151	168	184	200	215	229	244	258	272	285	339
1981	2,4	19	46	77	105	129	150	168	186	203	220	236	250	265	280	292	348
1982	2,6	18	43	72	98	123	143	163	181	200	216	231	247	261	276	288
1983	3,1	20	48	75	101	124	145	164	183	201	219	235	250	264	277	290
1984	2,5	18	44	72	97	120	143	163	183	201	219	237	253	267	282	295
1985	2,8	21	45	74	102	127	151	172	192	212	231	247	262	277	290	305
1986	2,8	19	42	72	101	125	149	172	193	213	230	248	264	279	293	307
1987	2,8	18	44	75	105	134	161	184	206	226	244	260	277	293	308
1988	2,4	18	44	75	108	136	162	186	208	229	248	265	282	298
1989	0,9	8	26	52	78	104	128	150	169	189	207	224	239
1990	2,2	19	48	81	117	149	176	200	222	244	264	283
1991	2,2	20	50	86	120	150	179	203	225	246	266
1992	2,1	18	44	76	108	139	165	191	214	235
1993	2,5	20	47	79	114	146	174	199	223
1994	2,2	18	44	75	108	139	167	191
1995	2,2	18	45	76	110	143	170
1996	1,9	19	44	76	112	143
1997	2,3	19	45	79	113
1998	2,0	19	46	81
1999	2,5	20	49
2000	1,9	18
2001	2,7

Anm: Tabellen revideras årligen med hänsyn till immigration/emigration

Tabell 5.18

Nyblivna fränskilda kvinnor efter ålder på 1 000 gifta kvinnor 1972 - 2001

Age-specific divorce rates of women per 1 000 married women 1972 - 2001

År	Ålder								
	15-19	20-24	25-29	30-34	35-39	40-44	45-49	50-54	55-59
1972	7,4	16,1	17,0	13,9	11,6	8,9	6,8	3,8	2,5
1973	4,2	16,9	18,4	15,6	12,7	9,7	6,6	4,2	2,5
1974	21,2	30,9	29,4	24,3	20,2	16,3	12,9	8,7	5,3
1975	30,6	28,7	27,4	24,5	21,3	17,2	12,0	7,6	4,3
1976	31,2	27,7	23,3	20,9	18,9	15,0	10,6	6,3	3,5
1977	34,4	28,5	22,5	19,9	17,8	14,2	10,0	6,0	3,2
1978	29,4	32,0	22,5	19,6	18,2	15,1	10,1	5,8	3,2
1979	33,1	32,2	23,1	20,1	18,3	15,4	10,5	5,8	3,4
1980	30,3	33,0	24,0	19,6	18,6	15,4	10,2	5,9	3,4
1981	27,1	34,1	24,1	20,4	19,3	16,1	11,0	6,5	3,5
1982	29,8	35,8	26,7	21,5	19,8	17,4	11,4	6,4	3,9
1983	29,9	33,7	25,8	21,0	20,2	18,2	12,3	7,6	3,6
1984	30,3	35,6	26,3	21,5	19,7	18,5	12,9	7,4	3,7
1985	34,6	36,1	26,6	21,3	19,8	17,9	12,7	7,0	3,8
1986	34,6	36,7	24,9	21,0	19,7	17,2	12,9	7,2	3,7
1987	34,9	32,2	24,6	20,3	18,9	17,2	12,4	7,3	3,8
1988	28,4	31,9	24,2	19,2	17,8	16,5	12,7	7,3	3,9
1989	26,3	31,6	23,9	20,5	18,6	17,2	13,6	7,8	4,0
1990	25,5	31,0	24,5	20,2	19,4	17,5	13,0	7,3	3,7
1991	23,7	35,6	27,6	21,5	20,1	17,7	13,3	7,6	3,8
1992	40,6	41,4	31,1	24,8	22,3	18,8	14,1	8,5	4,2
1993	31,8	43,6	32,2	25,3	22,5	19,5	13,6	8,6	3,8
1994	35,3	40,8	32,7	27,7	23,2	19,4	14,8	9,3	4,5
1995	36,8	39,8	31,9	27,8	24,7	21,4	15,3	9,9	4,6
1996	36,4	39,6	32,5	27,5	24,1	20,4	14,8	9,0	4,8
1997	34,7	42,6	33,2	27,7	24,3	20,2	15,0	9,3	5,0
1998	26,0	42,7	32,7	28,3	24,8	20,8	15,7	9,3	5,0
1999	28,8	44,1	35,7	28,3	26,2	21,5	15,9	9,6	5,5
2000	44,9	45,2	34,8	28,6	27,6	23,0	17,2	10,0	5,6
2001	41,3	47,1	34,3	27,5	26,8	23,6	17,5	10,6	5,4

Tabell 5.19

Äktenskapsskillnader efter barnantal och äktenskapets varaktighet 2001

Divorces by number of children and by duration of marriage 2001

Barnantal m m	Äktenskapets varaktighet ¹⁾								Summa
	-4	5-9	10-14	15-19	20-24	25-29	30-34	35-	
Antal äktenskap med nedanstående antal barn under 18 år									
0 barn	2 430	1 314	1 150	566	731	793	534	555	8 073
1 "	1 241	1 136	932	566	600	257	57	9	4 798
2 "	913	1 566	1 640	776	288	59	8	5	5 255
3 "	331	484	752	376	75	5	1	1	2 025
4 "	101	120	171	139	29	8	-	-	568
5 "	29	23	42	36	7	5	-	-	142
6 "	9	8	6	9	3	1	-	-	36
7 "	1	3	4	1	2	-	-	-	11
8 "	-	-	1	3	-	-	-	-	4
Över 8 "	1	-	1	-	1	-	-	-	3
Okänt antal barn	66	16	16	3	3	1	-	2	107
Summa äktenskap	5 122	4 670	4 715	2 475	1 739	1 129	600	572	21 022
Summa barn	4 679	6 384	7 445	4 067	1 594	453	76	22	24 720
Antal barn per äktenskap	0,91	1,37	1,58	1,64	0,92	0,40	0,13	0,04	1,18

Tabell 5.20

Äktenskapsskillnader efter barnantal 1980-2001

Divorces by number of children 1980-2001

År	Antal	På 1 000 av medelfolk- mängden gifta kvinnor	Antal barn under 18 år. Procentuell fördelning				
			0	1	2	3	4-
1980	19 887	11,4	34,1	29,3	27,7	7,3	1,5
1981	20 198	11,4	33,8	29,3	28,7	6,7	1,5
1982	20 766	11,9	34,8	28,7	28,5	6,6	1,4
1983	20 618	12,0	35,6	29,2	27,4	6,5	1,2
1984	20 377	11,9	35,7	28,7	27,8	6,5	1,3
1985	19 763	11,7	35,1	29,7	27,4	6,5	1,3
1986	19 107	11,4	36,7	28,0	27,2	6,8	1,3
1987	18 426	11,1	37,6	28,1	26,1	6,6	1,6
1988	17 746	10,7	38,8	27,3	25,6	6,8	1,6
1989	18 862	11,2	39,2	26,4	25,6	7,1	1,6
1990	19 357	11,3	37,8	26,3	26,4	7,5	2,0
1991	20 149	11,8	37,5	27,0	25,9	7,5	2,0
1992	21 907	12,9	36,2	26,3	27,0	8,0	2,6
1993	21 673	12,9	36,7	25,8	27,8	9,2	3,3
1994	22 237	13,3	36,8	24,8	27,6	9,7	3,5
1995	22 528	13,6	34,9	24,1	27,5	10,1	3,3
1996	21 377	13,2	35,3	23,6	27,7	10,0	3,4
1997	21 009	13,0	35,5	23,4	27,8	9,7	3,6
1998	20 761	13,0	36,3	22,3	27,6	10,3	3,5
1999	21 000	13,2	36,8	22,2	27,8	10,1	3,2
2000 ¹⁾	21 502	13,6	38,7	22,5	25,4	10,0	3,4
2001	21 022	13,4	38,9	22,8	25,0	9,6	3,6

1) Fr.o.m år 2000 är antalet barn hämtat från RTB

Tabell 5.21

Nyblivna änklings och änkor efter ålder och äktenskapets varaktighet 2001

Newly widowed by age and duration of marriage 2001

Kön	Äktenskapets varaktighet																okänt	amtliga
	Ålder	-4	5-9	10-14	15-19	20-24	25-29	30-34	35-39	40-44	45-49	50-54	55-59	60-64	65-69	70-74		
Änklings																		
-19	-	-	-	-	-	-	-	-	-	-	-	-	-	-	-	-	-	
20-24	1	-	-	-	-	-	-	-	-	-	-	-	-	-	-	-	-	
25-29	4	2	-	-	-	-	-	-	-	-	-	-	-	-	-	-	-	
30-34	16	6	6	-	-	-	-	-	-	-	-	-	-	-	-	-	-	
35-39	18	16	11	3	-	-	-	-	-	-	-	-	-	-	-	-	1	
40-44	21	15	26	17	6	-	-	-	-	-	-	-	-	-	-	-	-	
45-49	13	21	37	44	43	14	1	-	-	-	-	-	-	-	-	-	-	
50-54	24	9	52	20	70	88	54	2	-	-	-	-	-	-	-	-	-	
55-59	29	9	33	33	49	90	175	101	2	-	-	-	-	-	-	-	-	
60-64	13	9	41	21	21	40	97	262	117	5	-	-	-	-	-	-	-	
65-69	11	15	17	18	25	27	55	165	342	161	3	-	-	-	-	-	-	
70-74	17	4	12	18	28	25	52	95	260	578	231	5	-	-	-	-	-	
75-79	13	3	8	11	25	28	34	75	194	448	764	283	3	-	-	-	-	
80-84	2	3	8	7	12	17	21	48	94	208	543	869	174	-	-	-	-	
85-89	1	-	3	1	3	5	13	24	38	57	171	501	498	63	-	-	-	
90-	-	-	1	-	1	1	3	7	4	12	34	99	234	134	36	-	-	
Summa	183	112	255	193	283	335	505	779	1 051	1 469	1 746	1 757	909	197	36	-	4	
Änkor																		
-19	2	-	-	-	-	-	-	-	-	-	-	-	-	-	-	-	-	
20-24	8	3	-	-	-	-	-	-	-	-	-	-	-	-	-	-	-	
25-29	13	10	1	-	-	-	-	-	-	-	-	-	-	-	-	-	-	
30-34	29	17	11	4	-	-	-	-	-	-	-	-	-	-	-	-	-	
35-39	43	30	37	15	1	-	-	-	-	-	-	-	-	-	-	-	1	
40-44	40	34	59	51	33	4	1	-	-	-	-	-	-	-	-	-	-	
45-49	41	26	67	48	96	82	6	-	-	-	-	-	-	-	-	-	-	
50-54	51	43	78	57	89	151	187	42	3	-	-	-	-	-	-	-	-	
55-59	42	43	79	72	70	105	304	473	50	-	-	-	-	-	-	-	2	
60-64	40	26	65	42	72	88	145	551	694	68	1	-	-	-	-	-	4	
65-69	32	14	41	57	65	55	93	252	853	1 016	94	-	-	-	-	-	1	
70-74	24	22	15	38	62	59	87	160	479	1 378	1 380	99	-	-	-	-	3	
75-79	20	14	27	19	32	43	69	107	240	637	1 810	1 498	82	-	-	-	2	
80-84	10	4	10	15	17	20	45	77	101	254	710	1 784	877	21	-	-	1	
85-89	2	2	1	5	7	12	14	38	38	78	146	493	771	239	3	-	-	
90 -	1	-	1	1	-	1	2	8	7	16	20	60	148	144	27	1	-	
Summa	398	288	492	424	544	620	953	1 708	2 465	3 447	4 161	3 934	1 878	404	30	1	11	

Tabell 5.22

Makarnas medianålder och äktenskapets medianvaraktighet vid upplösningen 1980 - 2001

Median age of spouses and median duration of marriage at dissolution of marriage 1980-2001

År	Upplösta äktenskap genom: Mannens död			Hustruns död			Äktenskapsskillnad		
	Mannens ålder ¹⁾	Hustruns ålder ¹⁾	Äktenska- pets var- aktighet ²⁾	Mannens ålder ¹⁾	Hustruns ålder ¹⁾	Äktenska- pets var- aktighet ²⁾	Mannens ålder ¹⁾	Hustruns ålder ¹⁾	Äktenska- pets var- aktighet ²⁾
1980	72,90	68,82	41,34	72,51	70,88	42,00	38,50	35,87	11,39
1981	73,11	69,14	41,69	72,95	71,33	42,72	38,85	36,37	11,57
1982	73,49	69,41	42,15	73,10	71,37	42,82	39,20	36,62	11,51
1983	73,94	69,73	42,67	73,32	71,71	42,98	40,13	37,59	11,86
1984	74,12	70,07	42,95	73,66	72,00	43,57	40,35	37,91	11,70
1985	74,39	70,31	43,39	74,09	72,53	44,20	40,65	38,06	11,29
1986	74,79	70,92	44,05	74,12	72,46	44,31	40,99	38,45	11,39
1987	74,97	71,01	44,29	74,18	72,44	44,46	41,54	38,92	11,51
1988	75,31	71,25	44,84	74,62	72,88	44,96	41,81	39,24	11,30
1989	75,52	71,40	45,19	74,87	73,17	45,29	41,99	39,19	10,94
1990	75,95	71,83	45,70	75,35	73,53	45,77	41,77	38,88	10,36
1991	76,18	72,03	46,07	75,35	73,59	46,19	41,68	38,51	9,49
1992	76,33	72,22	46,19	75,50	74,37	46,55	41,58	38,34	8,78
1993	76,85	72,85	47,03	75,93	74,03	47,02	41,28	38,26	8,36
1994	76,88	73,03	47,32	75,98	74,08	47,15	41,77	38,50	8,51
1995	77,06	73,42	47,67	76,26	74,56	47,67	42,20	39,01	9,04
1996	77,46	73,81	48,12	76,23	74,63	47,69	42,18	39,01	8,90
1997	77,52	73,90	48,18	76,72	75,15	48,24	42,31	39,13	9,08
1998	77,92	74,19	48,64	77,12	75,44	48,42	42,68	39,35	9,19
1999	78,44	74,53	49,07	77,37	75,70	48,81	42,77	39,46	9,73
2000	78,76	74,73	49,18	77,38	75,68	48,81	43,15	39,77	10,41
2001	79,06	74,92	49,42	77,59	75,91	49,15	43,51	40,08	10,88

1) Medianerna är beräknade på makarnas ålder vid äktenskapets upplösning.

2) Medianerna är beräknade på antal år mellan vigselåret och upplösningensår.

Tabell 5.23

Ingångna äktenskap efter vigselår samt upplösta äktenskap efter upplösningensår 1931-2001

Marriages by year of contractions and dissolution of marriages, by year of dissolution 1931-2001

År	Ingångna äktenskap		Upplösta äktenskap						Över- skott av in- gångna äkten- skap					
	Antal ¹⁾	0/00 ²⁾	Nyblivna änkor		Änklingar		Frånskilda		Samtliga					
			Antal ¹⁾	Relativ fördel- ning	0/00 ²⁾	Antal ¹⁾	Relativ fördel- ning	0/00 ²⁾	Antal ¹⁾	0/00 ²⁾				
1931-1935	45 484	7,3	15 007	51,8	2,4	11 396	39,4	1,8	2 548	8,8	0,4	28 951	4,6	16 533
1936-1940	57 510	9,1	16 089	51,8	2,6	11 648	37,5	1,8	3 303	10,6	0,5	31 040	4,9	26 470
1941-1945	62 694	9,6	15 419	49,7	2,4	10 745	34,6	1,7	4 876	15,7	0,7	31 040	4,8	31 654
1946-1950	58 198	8,5	16 721	47,8	2,4	10 986	31,4	1,6	7 289	20,8	1,1	34 996	5,1	23 202
1951-1955	53 194	7,4	17 528	47,7	2,4	10 771	29,3	1,5	8 476	23,0	1,2	36 775	5,1	16 419
1956-1960	51 070	6,9	19 118	49,5	2,6	10 736	27,8	1,5	8 768	22,7	1,2	38 622	5,3	12 448
1961-1965	55 649	7,3	21 359	51,9	2,8	10 829	26,3	1,4	8 955	21,8	1,2	41 143	5,4	14 506
1966-1970	52 318	6,6	23 201	50,9	2,9	10 884	23,9	1,4	11 464	25,2	1,4	45 549	5,7	6 769
1971-1975	41 154	5,1	25 217	45,4	3,1	10 942	19,7	1,3	19 385	34,9	2,4	55 544	6,8	-14 390
1976-1980	39 575	4,8	26 308	45,6	3,2	10 831	18,8	1,3	20 524	35,6	2,5	57 663	7,0	-18 088
1981-1985	37 240	4,5	26 013	45,6	3,1	10 696	18,7	1,3	20 344	35,7	2,4	57 054	6,8	-19 814
1986-1990	54 751	6,5	25 196	46,3	3,0	10 480	19,3	1,2	18 700	34,4	2,2	54 376	6,4	375
1991-1995	35 172	4,0	24 001	42,9	2,8	10 298	18,4	1,2	21 699	38,7	2,5	55 998	6,4	-20 826
1996	33 484	3,8	23 338	42,5	2,6	10 189	18,6	1,2	21 377	38,9	2,4	54 904	6,2	-21 420
1997	32 313	3,7	23 176	42,8	2,6	9 931	18,4	1,1	21 009	38,8	2,4	54 116	6,1	-21 803
1998	31 598	3,6	22 834	42,7	2,6	9 865	18,5	1,1	20 761	38,8	2,3	53 460	6,0	-21 862
1999	35 682	4,0	22 681	42,3	2,6	9 937	18,5	1,1	21 000	39,2	2,4	53 618	6,1	-17 936
2000	39 895	4,5	22 205	41,6	2,5	9 668	18,1	1,1	21 502	40,3	2,4	53 375	6,0	-13 480
2001	35 778	4,0	21 758	41,4	2,4	9 814	18,7	1,1	21 022	40,0	2,4	52 594	5,9	-16 816

1) Årligen. 2) Räknat på medelfolkmängden.

Tabell 5.24

Relativa antalet genom ena makens död eller äktenskapsskillnad upplösta äktenskap i varje vigselkohort efter antal år sedan vigselåret 1955 - 2001

Relative number of dissolutions of marriages through divorce or death of one spouse in each marriage cohort by number of years since marriage 1955 - 2001

Vigselår	Antalet genom ena makens död eller äktenskapsskillnad upplösta äktenskap per 1 000 ingångna efter antal år sedan vigselåret																					
	0	1	2	3	4	5	6	7	8	9	10	11	12	13	14	15	20	25	30	35	40	45
1955	1	5	14	26	40	54	67	79	90	100	111	123	134	145	157	167	241	311	377	440	509	586
1956	1	5	14	28	43	57	70	82	93	105	116	127	138	149	161	173	253	325	389	448	513	588
1957	1	5	13	27	43	58	70	84	96	108	120	132	143	154	166	179	255	324	384	444	509	.
1958	1	4	14	28	43	57	71	83	95	108	120	132	144	156	170	183	265	335	396	452	514	.
1959	1	5	14	27	42	57	71	84	98	110	123	135	148	162	176	194	274	345	403	457	516	.
1960	1	5	13	27	43	57	72	86	99	112	125	138	152	168	186	206	283	353	409	463	521	.
1961	1	5	14	29	45	61	76	90	104	118	132	148	163	184	204	223	301	370	425	476	532	.
1962	1	5	15	30	47	63	78	94	109	125	141	157	179	198	216	232	309	376	428	478	.	.
1963	2	5	15	32	48	66	82	98	113	130	147	170	192	211	228	244	322	386	437	483	.	.
1964	1	5	15	30	47	63	80	98	116	134	159	182	199	216	232	248	325	390	438	482	.	.
1965	1	4	14	29	47	65	83	102	121	147	170	189	206	222	238	254	331	392	441	484	.	.
1966	1	5	16	31	50	69	88	109	137	162	182	199	215	230	244	258	332	391	438	480	.	.
1967	1	5	13	30	48	68	88	118	143	163	181	198	213	229	243	259	328	389	436	.	.	.
1968	1	5	15	30	50	70	106	131	153	172	190	207	222	237	252	267	335	392	438	.	.	.
1969	1	5	15	34	55	88	115	138	156	175	192	208	224	241	255	269	336	394	441	.	.	.
1970	2	7	20	40	72	101	125	145	165	182	199	214	229	244	258	272	338	395	440	.	.	.
1971	2	8	21	55	84	110	131	151	169	186	202	218	233	248	262	275	340	397	443	.	.	.
1972	2	7	36	66	91	115	137	158	176	193	210	226	242	256	270	283	348	406
1973	2	19	46	73	98	121	142	162	181	197	214	230	247	262	276	288	356	414
1974	3	22	51	79	106	130	153	173	193	212	228	245	261	275	288	301	370	428
1975	3	23	52	82	111	136	159	181	200	219	237	252	267	282	296	310	379	437
1976	4	24	53	84	114	140	165	187	208	226	243	259	273	288	303	318	388	444
1977	5	26	56	90	123	152	177	199	220	237	254	269	284	299	315	328	397
1978	4	26	56	89	124	151	175	198	218	236	252	269	285	300	316	331	403
1979	5	24	53	88	119	147	171	193	212	230	247	265	280	297	313	328	400
1980	4	23	51	84	113	140	164	183	202	219	237	254	272	289	305	321	391
1981	4	23	52	85	115	142	164	185	204	224	243	261	278	296	313	328	400
1982	4	22	49	80	108	135	157	180	201	221	240	258	276	293	310	326
1983	5	24	54	84	111	136	160	181	201	222	242	261	279	296	311	327
1984	4	23	51	81	108	134	159	181	203	223	244	264	283	300	318	333
1985	4	25	51	82	113	141	166	189	211	233	254	273	291	307	323	341
1986	4	23	49	80	111	137	164	189	213	235	255	275	294	312	328	344
1987	4	22	50	83	115	146	175	202	226	248	268	287	307	325	342
1988	4	22	50	84	118	149	177	203	228	250	271	291	310	329
1989	1	11	31	59	88	116	143	167	189	211	232	252	271
1990	2	21	52	88	125	159	188	214	238	262	283	304
1991	3	24	56	93	129	161	192	217	242	265	287
1992	3	21	50	83	118	150	177	206	231	254
1993	4	23	52	87	123	157	187	215	240
1994	4	22	50	83	118	151	181	207
1995	4	22	52	85	120	155	184
1996	4	23	51	84	122	154
1997	4	24	53	89	125
1998	4	24	54	90
1999	4	25	55
2000	4	23
2001	5

Anm: Tabellen revideras årligen med hänsyn till immigration/emigration

Tabell 5.25**Personer som nyregistrerat resp avregistrerat sitt partnerskap efter kön, länsvis 2001**

Persons who have newly registered or dissolved their partnership by sex and county 2001

Län	Nyregistrerat		Avregistrerat	
	Män	Kvinnor	Män	Kvinnor
Stockholms län	102	71	23	17
Uppsala län	2	9	-	2
Södermanlands län	1	2	-	4
Östergötlands län	5	7	-	1
Jönköpings län	-	4	-	1
Kronobergs län	-	-	1	1
Kalmar län	-	-	-	-
Gotlands län	1	-	-	-
Blekinge län	1	-	-	-
Skåne län	26	32	2	12
Hallands län	3	2	1	-
Västra Götalands län	35	17	10	15
Värmlands län	6	-	-	-
Örebro län	4	4	-	-
Västmanlands län	1	8	-	2
Dalarnas län	-	9	2	-
Gävleborgs län	-	3	-	2
Västernorrlands län	2	6	-	4
Jämtlands län	-	-	-	-
Västerbottens län	2	8	2	1
Norrbottnens län	4	4	2	-
Hela riket	195	186	43	62

Tabell 5.26**Personer som nyregistrerat sitt partnerskap efter kön och ålder 2001**

Persons who have newly registered their partnership by sex and age 2001

Ålder	Män	Kvinnor
-19	-	-
20-29	22	53
30-39	60	69
40-49	56	47
50-59	38	13
60-69	14	3
70-	5	1
Summa	195	186

Tabell 5.27**Ny- och avregistrerade partnerskap 1995 - 2001**

Persons who have registered or dissolved partnerships 1995 - 2001

År	Nyregistrerade partnerskap		Avregistrerade partnerskap	
	Män	Kvinnor	Män	Kvinnor
1995	498	167
1996	201	118
1997	158	104
1998	158	92	45	16
1999	154	133	42	38
2000	218	139	53	48
2001	195	186	43	62

Tabellen visar enbart personer folkbokförda i Sverige